

---

**GRUPA KAPITAŁOWA**



**SPRAWOZDANIE ZARZĄDU Z DZIAŁALNOŚCI  
GRUPY KAPITAŁOWEJ VOXEL S.A.**

**ZA ROK ZAKOŃCZONY DNIA 31 GRUDNIA 2020 ROKU**

---

## 1. PODSTAWOWE INFORMACJE O VOXEL S.A.

Grupa Kapitałowa (dalej: „GK”, „Grupa”) Voxel S.A. na 31 grudnia 2020 roku obejmuje Voxel S.A. (dalej: „Voxel”, „Emitent” lub „Spółka”), będącą jednostką dominującą oraz siedem jednostek zależnych:

- „Voxel Inwestycje” sp. z o.o. (dawniej: „Centrum Diagnostyki Obrazowej Jelenia Góra” sp. z o.o.; dalej: „Voxel Inwestycje”) (jednostka zależna w 100%), oferująca usługi najmu.
- Alteris S.A. (dalej: „Alteris”) (jednostka zależna w 100%), będącą dostawcą kompleksowych rozwiązań dla medycyny (dalej: „Alteris”).
- Exira Gamma Knife sp. z o.o. (dalej: „Exira”) (jednostka zależna w 100%), która świadczy usługi z zakresu neuroradiologii. Jednostka nabyta w 2018 roku, konsolidowana od dnia 31 października 2018 roku.
- VITO-MED sp. z o.o. (dalej: „VITO-MED”) (jednostka zależna w 97,61%), która jest podmiotem leczniczym prowadzącym szpital w Gliwicach, w ramach którego działają: Oddział Wewnętrzny, Oddział Neurologii i Oddział Udarowy oraz Poradnie Specjalistyczne i Pracownie Diagnostyczne oraz prowadzi sieć Laboratoriów Diagnostycznych wykonujących także testy w kierunku wirusa SARS-CoV-2, jak również Zakład Opiekuńczo – Leczniczy o specjalności neurologiczno – rehabilitacyjnej. Szpital zapewnia także łóżka dla pacjentów z podejrzeniem zakażenia wirusa SARS-CoV-2). Jednostka nabyta w 2018 roku, konsolidowana od dnia 31 grudnia 2018 roku.
- Hannah sp. z o.o. (dalej: „Hannah”) (jednostka zależna w 100%), która świadczy usługi w zakresie diagnostyki obrazowej. Obecnie nie prowadzi działalności, działalność medyczna została przeniesiona do Voxel w 2019 roku.
- Rezonans Powiśle sp. z o.o. (dalej: „Rezonans Powiśle”) (jednostka zależna w 59,99%), która świadczy usługi w zakresie diagnostyki obrazowej w dwóch pracowniach rezonansu magnetycznego. Jednostka nabyta w dniu 7 stycznia 2020 roku.
- Scanix sp. z o.o. (dalej: „Scanix”) (jednostka zależna w 97,27%), która świadczy usługi w zakresie diagnostyki obrazowej w pracowniach zlokalizowanych w województwie śląskim. Jednostka nabyta w ramach postępowania restrukturyzacyjnego. W dniu 15 stycznia 2020 roku na mocy postanowienia sądu w przedmiocie zmiany danych spółki Scanix, jednostka dominująca została ujawniona jako wspólnik spółki.

Spółki zależne podlegają konsolidacji metodą pełną od daty objęcia kontroli.

W dniu 28 czerwca 2019 roku jednostka dominująca nabyła 2 116 udziałów w spółce Radpoint sp. z o.o. Udziały te stanowią 14,99% w kapitale zakładowym spółki, a po umorzeniu udziałów własnych (odkupionych przez spółkę od części dotychczasowych udziałowców) będą stanowiły 24,98% w kapitale zakładowym. Docelowo zatem jednostka ta stanie się jednostką stowarzyszoną. Spółka Radpoint sp. z o.o. zajmuje się dostarczaniem usług informatycznych dla medycyny.

W dniu 30 kwietnia 2020 roku jednostka dominująca zawiązała spółkę Albireo Biomedical sp. z o.o. z siedzibą w Katowicach, której przeważającym przedmiotem działalności jest produkcja wyrobów medycznych. W dniu 15 maja 2020 roku odbyło się Nadzwyczajne Zgromadzenie Wspólników Albireo Biomedical sp. z o.o., na którym dokonano zmiany umowy spółki, w tym podwyższono jej kapitał zakładowy. W dniu 19 sierpnia 2020 roku sąd dokonał rejestracji podwyższenia kapitału zakładowego. Nowe udziały w spółce oprócz jednostki dominującej objęła spółka Sygnis Bio Technologies sp. z o.o. z siedzibą w Warszawie oraz wspólnik będący osobą fizyczną. Aktualnie jednostka dominująca posiada 501 udziałów Albireo Biomedical sp. z o.o., które stanowią 50,1% udziałów w jej kapitale zakładowym. Wobec tego, biorąc pod uwagę zapisy umowy spółki, spółka ta nie jest już jednostką zależną, ale wspólnym przedsięwzięciem i nie jest już konsolidowana metodą pełną. Głównym obszarem działalności spółki jest produkcja wymazówek służących do pobierania materiału biologicznego do badań m.in. w kierunku SARS-CoV-2.

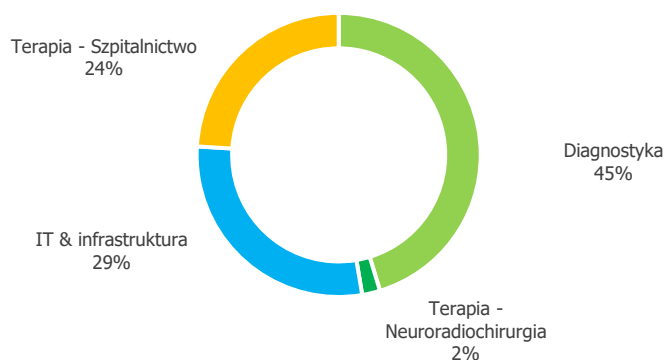
Na dzień 30 września 2020 roku kontrolę nad Grupą Kapitałową Voxel S.A. sprawował Voxel International S.a.r.l. z siedzibą w Luksemburgu, który posiadał 49,37% akcji oraz 60,62% głosów na Walnym Zgromadzeniu Emitenta.

## 1.1. OPIS DZIAŁALNOŚCI GRUPY KAPITAŁOWEJ VOXEL

GK Voxel działa na rynku usług medycznych od 2005 roku. Jest rozwijającym się podmiotem, obejmującym sieć medycznych centrów diagnostycznych, które świadczą wysokospecjalistyczne usługi w dziedzinie radiologii i medycyny nuklearnej. Poza szeroko rozumianą diagnostyką obrazową, GK Voxel oferuje kompleksowy zakres usług i produktów związanych z wykorzystaniem najnowszych osiągnięć technologicznych w medycynie.

Działalność GK Voxel obejmuje kilka segmentów usług wydzielonych dla potrzeb zarządczych oraz sprawozdawczych. Poniżej przedstawiono obszary działalności w celu szczegółowego scharakteryzowania specyfiki świadczonych usług. Zaznaczamy jednocześnie, że nie wszystkie opisane poniżej segmenty działalności są na dzień raportu okresowego segmentami sprawozdawczymi. Staną się nimi w sytuacji rozwoju do skali uzasadniającej ich uznanie za samodzielne linie biznesowe.

Poniższy wykres wskazuje na udział sprzedaży do klientów zewnętrznych poszczególnych segmentów w przychodach Grupy za rok 2020:

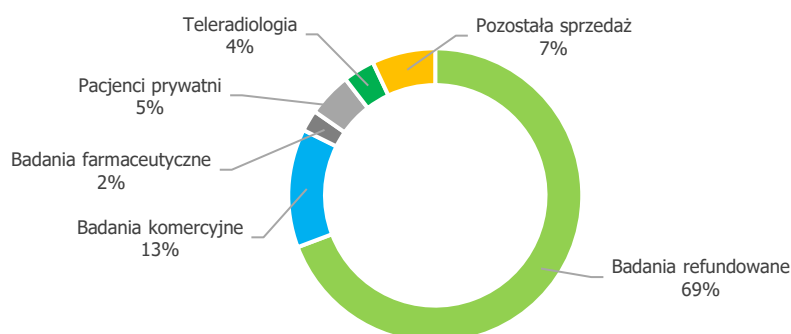


## 1.2. DIAGNOSTYKA – USŁUGI MEDYCZNE I SPRZEDAŻ RADIOFARMACEUTYKÓW

Segment obejmujący podstawową działalność gospodarczą Voxel, Scanix i Rezonansu Powiśle tj. świadczenie usług wysokospecjalistycznej diagnostyki obrazowej (w tym badań refundowanych, komercyjnych oraz wykonywanych na rzecz pacjentów prywatnych), usług teleradiologicznych, badań klinicznych/farmaceutycznych, produkcji i sprzedaży radiofarmaceutyków (przez Voxel).

Poniższy wykres przedstawia strukturę (według udziału wartościowego) sprzedaży Voxel S.A. w ramach segmentu usług medycznych i sprzedaży radiofarmaceutyków w roku zakończonym dnia 31 grudnia 2020 roku.

Sprzedaż jednostki dominującej stanowi 86% sprzedaży segmentu Diagnostyka (pod względem liczby badań).



W ramach badań refundowanych prezentowane są badania realizowane na rzecz Narodowego Fundusz Zdrowia (dalej: „NFZ”). Badania komercyjne są realizowane w ramach umów dla szpitali publicznych i niepublicznych podmiotów leczniczych – które realizują kontrakty z NFZ oraz na rzecz podmiotów świadczących komercyjnie usługi ochrony zdrowia (m.in. Luxmed Sp. z o.o., PZU Zdrowie S.A., Centrum Medyczne Enel Med S.A.).

### 1.2.1. DIAGNOSTYKA OBRAZOWA

Diagnostyka obrazowa jest obecnie jednym z najszybciej rosnących, samodzielnych segmentów medycyny. Z jednej strony wynika to ze zmian demograficznych i rosnącej skali chorób cywilizacyjnych, z drugiej natomiast jest pochodną dużego postępu technologicznego, umożliwiającego coraz bardziej precyzyjne diagnozowanie. Z perspektywy płatnika (prywatnego, jak też publicznego) diagnostyka obrazowa ekonomizuje proces leczenia, umożliwiając rozpoznanie choroby już na wczesnym etapie. W przypadku diagnozowania chorób w stadium zaawansowanym wspomaga podejmowanie odpowiednich, efektywnych – także z finansowego punktu widzenia – decyzji terapeutycznych.

W ramach diagnostyki obrazowej Voxel realizuje następujące rodzaje badań:

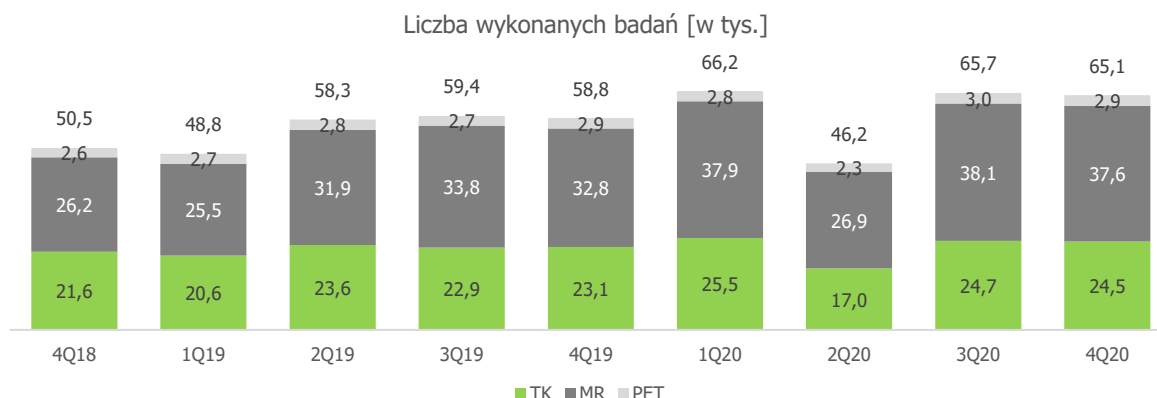
- tomografia komputerowa (TK),
- rezonans magnetyczny (MR),
- pozytonowa tomografia emisyjna (PET-TK),
- badania medycyny nuklearnej (SPECT),
- pozostałe, w tym badania USG i RTG.

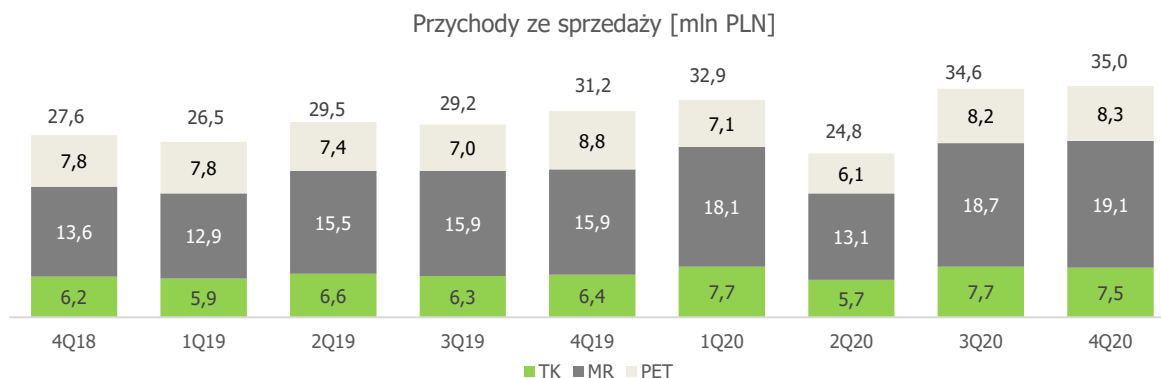
W 2020 roku spółki ujęte w segmencie Diagnostyka – usługi medyczne i sprzedaż radiofarmaceutyków wykonały łącznie ponad 302 tysięcy badań z czego:

- Voxel wykonał prawie 227 tysięcy badań (w roku 2019 – ponad 275 tysięcy badań), z czego ponad 198 tysięcy (w 2019 roku: ponad 225 tysięcy) stanowiły badania TK, MR i PET-TK, które generują główne przychody ze sprzedaży,
- Scanix wykonał ponad 66 tysięcy badań, z czego ponad 34 tysięcy badań stanowiły badania TK i MR,
- Rezonans Powiśle wykonał prawie 11 tysięcy badań (tylko badania MR).

Spadek wolumenów w 2020 roku, w tym w szczególności w II kwartale 2020 roku był głównie związany z wprowadzeniem pełnego lockdownu związanego z epidemią koronawirusa. Brak takiego wpływu podczas jesiennej i wiosennej fali epidemii.

Poniższe wykresy przedstawiają jak kształtowała się liczba zrealizowanych badań TK, MR i PET-TK oraz przychody netto ze sprzedaży tych badań w ostatnich 9 kwartałach w segmencie Diagnostyka. Dane w 2020 roku obejmują także Rezonans Powiśle, w związku z konsolidacją tych spółek od 1 stycznia 2020.





Na dzień 31 grudnia 2020 roku Voxel prowadził:

- 13 pracowni tomografii komputerowej, w których wykonał około 71,8 tysięcy badań w 2020 roku,
- 20 pracowni rezonansu magnetycznego, w których wykonał około 115,5 tysięcy badań MR w 2020 roku,
- 7 pracowni PET-TK (z czego 5 wykonuje badania refundowane, a dwie zlokalizowane w Katowicach i Jeleniej Górze są przygotowane do kontraktowania świadczeń), w których wykonał ponad 11,0 tysięcy badań PET-TK w 2020 roku,
- 4 pracowni SPECT (z czego 3 wykonują badania refundowane, czwarta natomiast jest przygotowana do kontraktowania z NFZ), w których wykonał ponad 8,8 tysięcy procedur w 2020 roku.

Pozostałe spółki prowadziły:

- Scanix – 3 pracowni rezonansu magnetycznego, 5 pracowni tomografii komputerowej, po 1 pracowni RTG, USG i mammografii,
- Rezonans Powiśle – 2 pracowni rezonansu magnetycznego.

W roku 2020 jednostka dominująca kontynuowała rozwój nowych linii usług medycznych, związanych ze świadczeniem następujących procedur (SPECT):

- badania izotopowe (BI) – polegające na wprowadzeniu do organizmu środków chemicznych (zwanymi radioizotopami), cyfrowej obserwacji ich rozpadu i graficznym przedstawieniu tego rozmieszczenia,
- terapia izotopowa (TI) – to terapia z użyciem źródeł otwartych. Polega ona na wprowadzaniu do tkanek lub narządów pacjenta radiofarmaceutyku emitującego promieniowanie jonizujące,  
W ramach TI i BI Spółka realizowała m.in. następujące procedury: radiosynovektomia, tj. leczenie izotopowe stawów, leczenie łagodnych chorób tarczycy jodem radioaktywnym, leczenie izotopowe bolesnych przerzutów nowotworowych do kości,
- badania medycyny nuklearnej (BMN) – to złożona metoda badawcza stosowana w praktyce klinicznej. Metoda ta polega na uzyskiwaniu obrazu narządów, a przede wszystkim oceny ich czynności, przy pomocy niewielkich dawek izotopów promieniotwórczych (radioznaczników),
- biopsja fuzyjna prostaty – innowacyjna i skuteczna metoda diagnostyki. Lekarz wykonujący biopsję używa połączonych obrazów z rezonansu i USG, co minimalizuje liczbę nakłuć i zwiększa prawdopodobieństwa pobrania właściwego wycinka do badań histopatologicznych.

### 1.2.2. PRODUKCJA I SPRZEDAŻ RADIOFARMACEUTYKÓW

Radiofarmaceutyki są produktami leczniczymi niezbędnymi w procesie diagnozowania chorób nowotworowych metodą PET-TK oraz PET-MR. Diagnostyka tego typu rozwija się bardzo dynamicznie, a dzięki stałemu postępowi naukowemu obszary jej zastosowań rosną. Czynniki te determinowały strategię rozwoju Voxel, zakładającą rozszerzenie zakresu świadczonych usług o diagnostykę PET-TK. Elementem tej strategii była decyzja o budowie własnego zakładu produkcji radiofarmaceutyków (cyklotron), w którym produkowane są radiofarmaceutyki na potrzeby własne, jak również sprzedawane podmiotom zewnętrznym.

Ponadto od września 2018 roku Voxel korzysta z ośrodka przeznaczonego do produkcji radiofarmaceutyków oraz badań nad radiofarmaceutykami należącego do UWRC Sp. z o.o. (tj. spółki celowej Uniwersytetu Warszawskiego powołanej uchwałą Senatu Uniwersytetu Warszawskiego w celu komercjalizacji wyników badań naukowych i prac rozwojowych; "UWRC"). Ośrodek ten jest drugim zakładem produkcyjnym dla Grupy, a także miejscem, gdzie rozwijana będzie działalność badawczo-rozwojowa, prowadzona także we współpracy z UWRC i dotycząca nowych radiofarmaceutyków (umowa zobowiązuje m.in. Voxel do prowadzenia i rozwijania w cyklotronie produkcji komercyjnej 18F-fluorodeoksyglukozy („FDG”) i 18F-choliny (FCH)).

Spółka identyfikuje duży potencjał we współpracy stron powyższej umowy, w tym w uzyskaniu możliwości korzystania z cyklotronu zlokalizowanego w centralnej części Polski – w tej chwili Spółka w bieżącej działalności korzysta ze swojego cyklotronu znajdującego się w Krakowie. Dzięki współpracy z UWRC Spółka w istotny sposób zwiększy potencjał technologiczny i produkcyjny, co bezpośrednio przełoży się na zwiększenie konkurencyjności Spółki i zdobycie przewag rynkowych, a co najistotniejsze zapewni bezpieczeństwo ekonomiczne i operacyjne w zakresie działalności Spółki w obszarze produkcji radiofarmaceutyków. Zawarta umowa pozwoli również na znaczące skrócenie czasu transportu radiofarmaceutyków do odbiorców prowadzących działalność na terenie północnej Polski oraz dalszy rozwój Spółki w obszarze badań, rozwoju i produkcji znaczników i radiofarmaceutyków przeznaczonych dla badań PET-TK. Wpływ ten będzie widoczny w drugim półroczu 2021 roku. Obecnie trwają prace związane uzyskaniem niezbędnych zezwoleń.

W trakcie 2020 roku Voxel kontynuował prace rozwojowe związane z przygotowaniem produkcji nowych radiofarmaceutyków. Obecnie realizowanych jest 6 projektów w tym zakresie. Grupa zawarła umowę z Małopolskim Centrum Przedsiębiorczości na dofinansowanie projektu, którego głównym celem jest opracowanie technologii wytwarzania oraz przygotowanie do wdrożenia nowego produktu tj. radiofarmaceutyku galowego (chlorek Ga68) przeznaczonego do znakowania zestawów podawanych pacjentom w procedurze diagnostyki PET-TK m.in. w diagnostyce raka prostaty, guzów neuroendokrynych i innych schorzeń onkologicznych. Dotychczas gal był pozyskiwany z generatorów, którego roczny koszt wynosi 0,5 miliona złotych. Wydajność na początku eksploatacji umożliwia badanie 3-4 pacjentów dziennie, następnie spada do 1-2 pacjentów dziennie. Realizacja projektu umożliwi spółce uruchomienie produkcji radiofarmaceutyku znakowanego Ga-68 w ilości zastępującej co najmniej 5 generatorów. Umożliwi to zaopatrywanie własnych ośrodków PET/TK oraz sprzedaż komercyjną. Budżet projektu – około 4 milionów złotych, dofinansowanie na poziomie 1,6 milionów złotych. Planowany termin zakończenia projektu i uruchomienie produkcji przypada na 2022 rok.

W zakresie sprzedaży radiofarmaceutyków, w październiku 2020 roku otrzymano pozwolenie na dopuszczenie do obrotu nowego radiofarmaceutyku – fluorocholiny, co pozwoli na wykorzystywanie tego produktu zarówno na potrzeby własne, jak i oferowanie ich podmiotom komercyjnym, także w formie sprzedaży licencji. Fluorocholina jest stosowana w badaniach PET-TK do obrazowania czynności narządów lub chorób, w których diagnostycznym punktem uchwytu jest zwiększony pobór choliny. W szczególności wykorzystanie tego radiofarmaceutyków jest wskazane w przypadku diagnostyki raka gruczołu krokowego oraz raka wątrobowokomórkowego.

### 1.3 IT & INFRASTRUKTURA – PRODUKTY INFORMATYCZNE I WYPOSAŻENIE PRACOWNI

Segment obejmujący działalność Alteris w zakresie poniższych linii produktowych:

- systemów informatycznych dla jednostek ochrony zdrowia,
- dostawy sprzętu i realizacji projektów pracowni diagnostycznych pod klucz,
- wdrożenia nowoczesnej infrastruktury szpitalnej,
- dostawy mobilnych laboratoriów RT-PCR.

Ponadto w ramach tego segmentu prezentowane są wyniki spółki Albireo od maja 2020 roku do końca sierpnia 2020 roku, tj. do momentu utraty kontroli nad tą jednostką.

### 1.4 TERAPIA – NEURORADIOCHIRURGIA

Segment obejmujący działalność spółki Exira Gamma Knife sp. z o.o. Exira jest podmiotem leczniczym świadczącym usługi z zakresu neuroradiologii. Spółka posiada urządzenie gamma knife i rezonans magnetyczny.

## 1.5 TERAPIA – SZPITALNICTWO

Segment obejmujący działalność spółki VITO-MED sp. z o.o. VITO-MED jest podmiotem leczniczym prowadzącym szpital w Gliwicach w ramach którego działają: Oddział Wewnętrzny, Oddział Neurologii i Oddział Udarowy oraz Poradnie Specjalistyczne i Pracownie Diagnostyczne, jak również Zakład Opiekuńczo – Leczniczy o specjalności neurologiczno – rehabilitacyjnej.

Ponadto od 1 czerwca 2020 roku w ramach segmentu działa Laboratorium Diagnostyczne wykonujące badania w kierunku SARS-CoV-2. W ciągu IV kwartału 2020 roku spółka zwiększyła skalę działalności laboratoryjnej o 3 nowe placówki, to jest otwarto laboratoria w Nowym Sączu oraz Warszawie i zawarto umowę ze szpitalem w Krośnie dotyczącą prowadzenia pracowni wirusologii.

Od listopada 2020 roku decyzją Ministra Zdrowia spółka (jako jedyny podmiot w grupie powiatów zapewniający realizację świadczeń z zakresu neurologii) została zobowiązana do utworzenia 15 łóżek na III poziomie referencyjności dla pacjentów z potwierdzonym zakażeniem koronawirusem z zakresu neurologii w tym leczenia udarów. Pozwoliło to zakażonym pacjentom kontynuować leczenie specjalistyczne z zakresu neurologii w przypadkach takich jak udar mózgu, padaczka, rzuty stwardnienia rozsianego, a także modyfikować przewlekłe leczenie neurologiczne z powodu infekcji Covid-19 lub w związku z koniecznością włączenia innego leczenia związanego z Covid-19. III poziom referencyjności to szpitale, do których trafia pacjent z Covid-19, lecz głównym powodem jego hospitalizacji są choroby współistniejących. W konsekwencji VITO-MED jest szpitalem w covidowym i zapewnia:

- 15 łóżek na poziomie III – neurologia z leczeniem udarów,
- 40 łóżek na poziomie II – leczenie pacjentów z Covid-19,
- 2 łóżka na poziomie I – przeznaczone dla pacjentów z podejrzeniem zakażenia Covid-19.

## 2. OMÓWIENIE PODSTAWOWYCH WIELKOŚCI EKONOMICZNO-FINANSOWYCH UJAWNIONYCH W ROCZNYM SPRAWOZDANIU FINANSOWYM

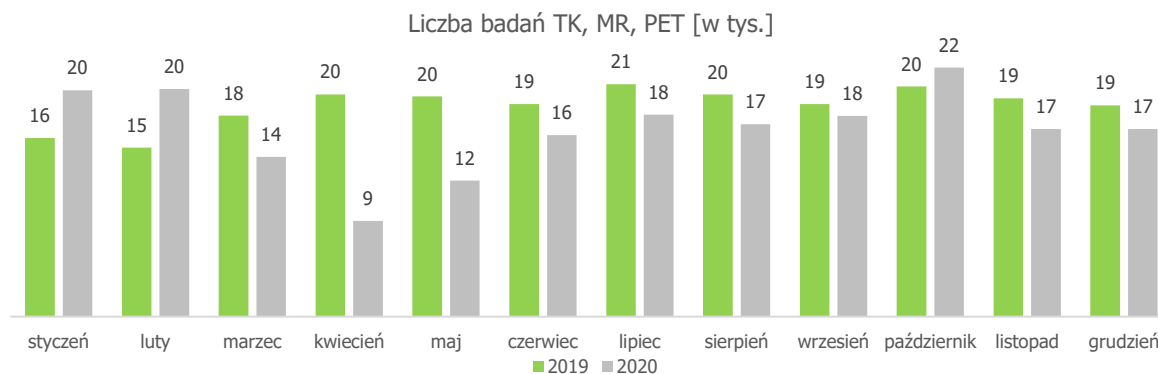
### 2.1. DZIAŁALNOŚĆ EMITENTA DO DNIA PUBLIKACJI RAPORTU OKRESOWEGO

Rok 2020 to w dalszym ciągu kontynuacja realizacji długoterminowej strategii GK Voxel tj. świadczenia usług medycznych w obszarze specjalistycznej diagnostyki obrazowej i medycyny nuklearnej dla jak największej grupy pacjentów Voxel oraz nowych spółek świadczących usługi z zakresu diagnostyki obrazowej (Scanix i Rezonans Powiśle) oraz dostarczania wysokiej jakości kompleksowych usług dla sektora medycznego (Alteris), z wykorzystaniem licznych synergii występujących między tymi spółkami oraz z rozwijaniem usług terapeutycznych i diagnostyki laboratoryjnej dostarczanych przez nowe spółki w Grupie tj. Exira i VITO-MED. Poniżej przedstawiono najbardziej istotne zdarzenia gospodarcze w poszczególnych segmentach działalności GK Voxel.

#### 2.1.1 DIAGNOSTYKA – USŁUGI MEDYCZNE I SPRZEDAŻ RADIOFARMACEUTYKÓW

Jak szerzej opisano w nocie 6 skonsolidowanego sprawozdania finansowego za rok zakończony dnia 31 grudnia 2020 roku, Grupa odnotowała od połowy marca 2020 spadek liczby badań na skutek epidemii koronawirusa SARS-CoV-2. Poniższy graf przedstawia kształtowanie się liczby zrealizowanych badań TK, MR i PET w ciągu 2020 roku w jednostce dominującej, w porównaniu do analogicznego okresu w roku ubiegłym:





Spadek liczby badań obserwowany od połowy marca 2020 roku wynikał głównie z zastosowania się przez Spółkę do zaleceń Prezesa Narodowego Funduszu Zdrowia z dnia 15 marca 2020 roku i wprowadzenia ograniczeń działalności leczniczej, z tym zastrzeżeniem, że badania pilne oraz te, których niewykonanie w pierwotnym terminie mogłyby wpłynąć na stan zdrowia pacjentów wykonywane były na bieżąco. Mając na względzie dobro pacjentów Spółki oraz ich personelu, w przypadku badań planowych pacjentom proponowano odleglejsze terminy ich wykonania.

Wprowadzony w marcu 2020 roku nakaz ograniczenia działalności poprzez zmniejszenie liczby udzielanych świadczeń bądź całkowite wstrzymanie badań stosowany był również przez szpitale, na terenie których zlokalizowane są pracownie Spółki i na rzecz których udzielają one świadczeń. Na początku epidemii badania zostały całkowicie wstrzymane w jednej z pracowni zlokalizowanej w Warszawie oraz w pracowni w Łańcucie w zakresie świadczeń rezonansem magnetycznym. Obecnie badania są wykonywane we wszystkich pracowniach prowadzonych przez Spółkę.

Ze względu na zalecenia NFZ w zakresie ograniczenia działalności poradni specjalistycznych kierujących na badania diagnostyki obrazowej, Spółka obserwowała zmniejszenie liczby skierowań na badania diagnostyki obrazowej, co również przełożyło się na liczbę udzielanych przez nie świadczeń. Sytuacja uległa poprawie w II półroczu 2020 roku, na co miało także wpływ wdrożenie e-skierowania.

Stopniowe znoszenie obostrzeń wprowadzonych przez rząd spowodowało, że od początku maja Voxel obserwuje wzrost liczby badań. Sumaryczny spadek liczby zrealizowanych przez Voxel badań TK, MR i PET wyniósł:

- w marcu 2020 roku: 30% w porównaniu do lutego 2020 roku oraz 21% w porównaniu do marca 2019 roku,
- w kwietniu 2020 roku: 58% w porównaniu do lutego 2020 roku oraz 57% w porównaniu do kwietnia 2019 roku,
- w II kwartale 2020 roku: 37% w porównaniu do II kwartału 2019 roku,
- w grudniu 2020 roku: 11% w porównaniu do grudnia 2019 roku,
- w 2020 roku: 11% w porównaniu do 2019 roku.

Szacunkowy wpływ zmniejszonych przychodów na podmioty diagnostyczne z tytułu pandemii i zmniejszonych wolumenów wyniósł co najmniej 20 milionów złotych. Na tą liczbę złożyło się:

- Voxel – jednostka dominująca w dalszym ciągu obserwuje utrzymujące się wolumeny i przychody z badań komercyjnych. Zmniejszenie przychodów z tych badań komercyjnych wyniosło w całym roku 4,2 miliona złotych (tj. 20%) w porównaniu do ubiegłego roku (w tym w 4Q20: 1,3 miliona złotych). Jest to spowodowane koncentracją szpitali na walce z epidemią, co powoduje mniejszą liczbę wykonywanych procedur planowych, które wykorzystują diagnostykę obrazową.

Spadek wolumenów badań miał bezpośredni wpływ na spadek przychodów ze sprzedaży. Sumaryczny spadek wolumenów w Voxel w okresie od marca do grudnia 2020 roku w porównaniu do średnich poziomów ze stycznia i lutego wyniósł około 42,5 tysięcy badań. Spowodowało to, że przychody ze sprzedaży w okresie od marca do grudnia 2020 roku były o co najmniej 15,3 milionów złotych niższe, zakładając realizację przychodów (z wyłączeniem sprzedaży radiofarmaceutyków) w ciągu całego roku na poziomie ze stycznia i lutego 2020 roku. Szacowany spadek w IV kwartale 2020 był nieistotny. Biorąc pod uwagę względnie stały charakter kosztów, spadek ten miał bezpośrednie przełożenie na spadek marży brutto na sprzedaży. W ostatnich miesiącach Spółka obserwuje wzrost liczby badań – w IV kwartale poziom wolumenów kształtował się na poziomie ponad 90% średniej liczby badań ze stycznia lutego 2020 roku.



- Rezonans Powiśle – odnotowano stabilne przychody w porównaniu do roku 2019, mimo wpływu lockdown na 2Q20. Suma wykonanych badań wyniosła ponad 10,7 tysięcy. Największe wolumeny badań odnotowano w 3Q20 – około 3,5 tysięcy badań. Przy założeniu realizacji badań i przychodów w ciągu całego roku na poziomie 3Q20, spółka ta powinna wykonać prawie 3,3 tysiąca badań więcej, co przełożyłoby się na dodatkowe przychody w kwocie około 1,8 miliona złotych.
- Scanix – nieznaczny spadek przychodów r/r na poziomie około 3%. Szacowany spadek wolumenów i przychodów w roku 2020 wynikający z epidemii, obliczony został przy założeniu wykonywania w ciągu całego roku badań na poziomie ze stycznia i lutego 2020 roku. Wyniósł on odpowiednio: spadek liczby badań o około 21,3 tysięcy oraz zmniejszenie przychodów o około 2,7 miliona złotych. W Scanix spadek ten jest większy niż w Voxel i Rezonans Powiśle, z uwagi na duży udział badań komercyjnych w strukturze (w 2020 roku stanowiły one ponad 55% wszystkich badań).

W kontekście realizacji przez spółki diagnostyczne badań refundowanych, istotne jest to, że począwszy od dnia 1 kwietnia 2019 roku Narodowy Fundusz Zdrowia zlikwidował limity znajdujące się w umowach na świadczenie usług w zakresie badań tomografii komputerowej i rezonansu magnetycznego, co miało istotny wpływ na wolumeny badań realizowane w 2019 roku, a także na wyniki Grupy. Zniesienie limitów obowiązywało także w 2020 i obowiązuje 2021 roku.

W zakresie sprzedaży radiofarmaceutyków Voxel kontynuował dostawę FDG do pracowni PET-TK (przyszpitalnych, przy dużych publicznych ośrodkach onkologicznych) w ramach umów podpisanych po wygranych postępowaniach przetargowych oraz dostarczał FDG do własnych pracowni PET-TK. W 2020 roku jednostka dominująca zaobserwowała istotny wzrost przychodów ze sprzedaży radiofarmaceutyków w wysokości prawie 1,5 miliona złotych, tj. 38% (w tym w 4Q20: wzrost o 0,6 miliona złotych).

## **2.1.2. IT & INFRASTRUKTURA – PRODUKTY INFORMATYCZNE I WYPOSAŻENIE PRACOWNI**

### **2.1.2.1. Systemy Informatyczne dla Szpitali i Pracowni Diagnostyki Obrazowej**

Alteris kontynuował prace rozwojowe polegające na rozwoju swoich produktów, wspieraniu indywidualnych potrzeb klienta oraz dostosowywaniu do zmieniających się przepisów prawa. Ze względu na znaczącą liczbę klientów, w szczególności decyzja ta odnosi się do flagowego produktu spółki – systemu RIS w ramach którego, kontynuowane były prace związane z rozbudową funkcjonalną zgodną z potrzebami prawa oraz bieżącymi potrzebami klientów, utrzymaniem spójnej i jednolitej linii produkcyjnej oraz zapewnieniem wysokiej stabilności. Prace Alteris w 2020 roku były także związane z dostarczeniem i implementacją e-rejestracji oraz e-skierowania.

### **2.1.2.2. Dostawa Sprzętu Medycznego i Budowa Pracowni Diagnostycznych pod klucz**

W 2020 roku Alteris zrealizował następujące projekty o wartości przekraczającej kwotę 0,4 miliona złotych netto:

- 8 dużych kompleksowych projektów obejmujących wykonanie pracowni diagnostycznej „pod klucz” wraz z dostawą sprzętu medycznego (aparatu MR, TK, RTG, mammografu) na łączną kwotę około 35,9 milionów złotych netto,
- 13 projektów związanych z dostarczeniem sprzętu medycznego – diagnostycznego o łącznej wartości ponad 15,4 milionów złotych netto,
- 3 projekty obejmujące dostawę wyposażenia medycznego i systemów aptecznych na łączną kwotę 4,2 milionów złotych,
- 3 kompleksowe projekty obejmujące dostawą sprzętu medycznego (aparatu TK i RTG) oraz sprzedaż Modułowego Unitu Medycznego („MUM”) na łączną kwotę około 9,8 milionów złotych netto,
- 4 projekty obejmujące dostawę Modułowego Unitu Medycznego, Mobilnego Laboratorium Diagnostycznego i Mobilnego Laboratorium Mobigen na łączną kwotę 2,6 milionów złotych,
- 2 projekty związane z realizacją prac adaptacyjno-budowlanych o łącznej wartości 7,9 milionów złotych,
- 2 projekty związane z wykonaniem laboratorium diagnostycznego „pod klucz” wraz z wykonaniem prac adaptacyjno-budowlanych i dostawą sprzętu laboratoryjnego o łącznej wartości ponad 1,8 milionów złotych.

Realizacja projektów dot. zabudowy pawilonowej (MUM) oraz mobilnych laboratoriów wynikała z zapotrzebowania na szybkie rozwiązania diagnostyczne wspomagające diagnostykę i leczenie chorych na koronawirusa.

### 2.1.2.3. Produkcja wymazówek

W dniu 30 kwietnia 2020 roku jednostka dominująca zawiązała spółkę Albireo Biomedical sp z o.o. Głównym obszarem działalności spółki jest produkcja wymazówek służących m.in. do pobierania materiału biologicznego do badań w kierunku SARS-CoV-2. Spółka jest obecnie na etapie rejestracji wyrobu medycznego. Biorąc pod uwagę aktualną podaż tych produktów na rynku oraz popyt zgłaszany przez podmioty medyczne, Grupa spodziewa się wpływu wyników tej Spółki na wyniki Grupy w kolejnych okresach. Od 1 września 2020 roku jednostka ta jest wspólnym przedsięwzięciem i jest konsolidowana metodą praw własności.

### 2.1.3. IT & INFRASTRUKTURA – INFRASTRUKTURA MEDYCZNA

W 2020 roku Grupa nie realizowała projektów w ramach infrastruktury medycznej.

### 2.1.4. TERAPIA – NEURORADIOCHIRURGIA

W 2020 roku Exira zrealizowała 472 procedur gamma knife w porównaniu do 477 procedur zrealizowanych w 2019 roku (spadek o 1%). Mniejsza liczba zrealizowanych procedur gamma knife w kwietniu była związana z epidemią SARS-CoV-2. Pracownicy musiały przeorganizować pracę celem zabezpieczenia bezpieczeństwa epidemicznego pacjentów oraz personelu. Ponadto wielu pacjentów w obawie przed zarażeniem SARS-CoV-2 odwoływało zaplanowane badania. Wobec tej sytuacji Zarząd Spółki podjął decyzję o czasowym zawieszeniu w maju wykonywania terapii gamma knife i badań rezonansem magnetycznym z równoczesnym wykorzystaniem tego czasu na planowaną wymianę źródła promieniowania w urządzeniu gamma knife oraz aparatu rezonansu magnetycznego na nowy. W 4Q20 Exira wykonała 128 procedury gamma knife w porównaniu do 122 procedur w 4Q19 roku, co oznacza wzrost o 5%. Jest to efekt zarówno wymiany sprzętu medycznego jak i również zwiększenia się liczby terapii i badań po zniesieniu obostrzeń i pełnego lockdown. Brak istotnego wpływu jesiennej i wiosennej fali epidemii.

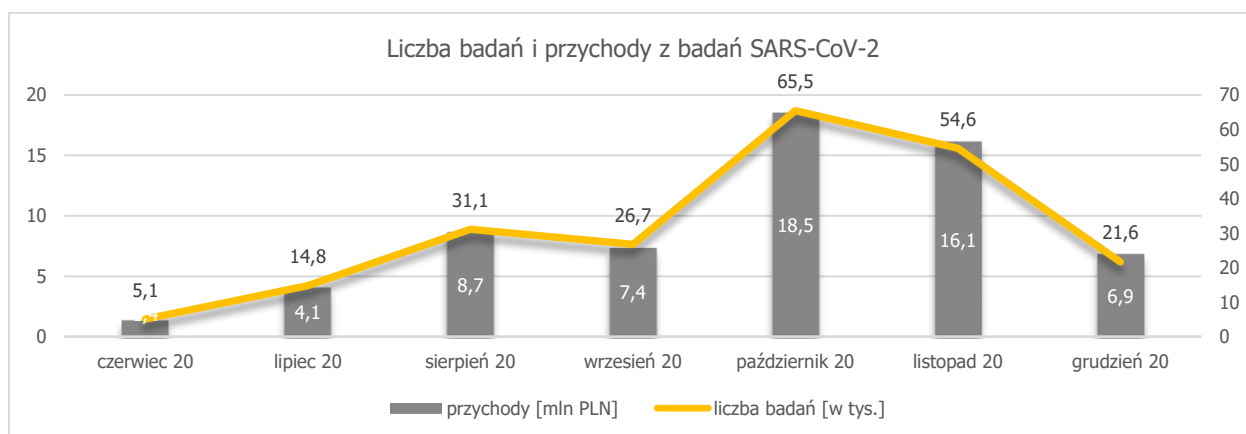
Liczba badań MR zrealizowanych przez spółkę Exira wyniosła ponad 3,3 tysięcy, co oznacza spadek o 21% w porównaniu 2019 roku, z czego w 4Q20 roku wykonano prawie 1,0 tysiąc badań, co oznacza spadek o 6% w porównaniu do 4Q19.

W efekcie w 2020 roku spółka odnotowała przychody w wysokości 7,7 milionów złotych, co oznacza spadek o 0,8 milionów złotych, tj. 9% r/r (spadek przychodów w 4Q20 o 0,5%). Spadek przychodów miał bezpośredni wpływ na spadek EBITDA, która wyniosła 3,9 milionów złotych (tj. o 0,7 miliona złotych mniej niż w 2019 roku, spadek r/r o 15%) oraz realizację marży EBITDA na poziomie 51% (w 2019 roku: 54%). W 4Q20 EBITDA wyniosła 1,2 miliona złotych i wzrosła o 0,1 miliona złotych, tj. 9% w porównaniu do 4Q19. Jest to efekt wymiany źródła i zwiększenia liczby procedur.

### 2.1.5. TERAPIA – SZPITALNICTWO

Na działalność spółki VITO-MED w 2020 roku główny wpływ miało rozpoczęcie przez jej laboratorium diagnostyczne działalności w zakresie badań diagnostycznych wykonanych w kierunku wirusa SARS-CoV-2 metodą molekularną Real Time PCR. Początkowo spółka realizowała badania tylko w jednej lokalizacji w Gliwicach. W IV kwartale 2020 sieć laboratoriów została powiększona o 3 nowe placówki, z których laboratorium w Nowym Sączu wykonuje badania od listopada 2020 roku, laboratorium w Krośnie – od grudnia 2020, a laboratorium w Warszawie – od stycznia 2021 roku.

Poniższy wykres prezentuje wolumeny badań oraz przychody z badań zrealizowane od czasu rozpoczęcia tej działalności, tj. od dnia 1 czerwca 2020 roku.



Ponadto na działalność VITO-MED w zakresie dotyczącym szpitalnictwa wpływ miało zawieszenie od dnia 1 lutego 2020 roku działalności oddziału Neurologiczno-Udarowego i związana z nim restrukturyzacja tego oddziału. Zawieszenie działalności oddziału trwało do dnia 31 lipca 2020 roku. Spowodowało to ograniczenie zakresu wykonywanych świadczeń i zmniejszenie przychodów w 2020 roku o co najmniej około 6,4 milionów złotych, ponieważ tyle wyniosła różnica między wartością posiadanej przez szpital umowy z NFZ a jej wykonaniem. Od marca do sierpnia spółka otrzymywała zaliczki od NFZ, które częściowo będą podlegać wykonaniu w kolejnych miesiącach. Możliwość rozliczania pobranych zaliczek obowiązuje do końca czerwca 2021 roku, ale MZ ogłosiło, że w termin ten zostanie wydłużony do końca 2021 roku. Wartość zaliczek otrzymanych przez spółkę i ujętych jako odroczone przychody wynosi 5,3 milionów złotych. Świadczenia te mogą zostać zrealizowane w okresach późniejszych.

## 2.2. KOMENTARZ DO OSIĄGNIĘTYCH ROCZNYCH WYNIKÓW FINANSOWYCH

### 2.2.1. Wybrane Dane Finansowe Grupy Kapitałowej Voxel

Poniżej przedstawione zostały wybrane podstawowe dane finansowe ze skonsolidowanego rocznego sprawozdania finansowego GK Voxel:

Całkowite dochody (w tysiącach PLN)	4Q20	4Q19	r/r	2020	2019	r/r
Przychody ze sprzedaży	137 904,5	67 328,9	105%	327 640,8	211 660,3	55%
Zysk brutto ze sprzedaży	34 161,3	15 405,2	122%	67 600,4	55 703,2	21%
<i>Marża brutto na sprzedaży</i>	<i>25%</i>	<i>23%</i>	<i>+2 pp.</i>	<i>21%</i>	<i>26%</i>	<i>-5 pp.</i>
Zysk działalności operacyjnej	25 925,2	9 988,7	160%	50 440,5	34 322,6	47%
<i>Marża operacyjna</i>	<i>19%</i>	<i>15%</i>	<i>+4 pp.</i>	<i>15%</i>	<i>16%</i>	<i>-1 pp.</i>
Zysk/(strata) brutto	24 529,7	7 834,7	213%	44 653,3	28 453,8	57%
Zysk/(strata) netto	19 940,8	6 418,8	211%	34 100,4	22 927,9	49%
<i>Marża netto</i>	<i>14%</i>	<i>10%</i>	<i>+4 pp.</i>	<i>10%</i>	<i>11%</i>	<i>-1 pp.</i>
Zysk/(strata) netto przypadający na akcjonariuszy jednostki dominującej	19 838,2	6 465,4	207%	33 960,7	22 974,5	48%
<i>Marża netto przypadająca na akcjonariuszy jednostki dominującej</i>	<i>14%</i>	<i>10%</i>	<i>+4 pp.</i>	<i>10%</i>	<i>11%</i>	<i>-1 pp.</i>
<b>EBITDA</b>	<b>34 976,1</b>	<b>16 167,8</b>	<b>116%</b>	<b>84 486,9</b>	<b>57 223,5</b>	<b>48%</b>
<i>Marża EBITDA</i>	<i>25%</i>	<i>24%</i>	<i>+1 pp.</i>	<i>26%</i>	<i>27%</i>	<i>-1 pp.</i>
Zysk działalności operacyjnej skorygowany	26 396,4	10 458,4	152%	41 805,7	34 792,3	20%
Zysk netto skorygowany	20 412,0	6 888,5	196%	29 098,1	23 397,6	24%
<b>EBITDA skorygowana</b>	<b>35 447,3</b>	<b>16 637,5</b>	<b>113%</b>	<b>75 852,1</b>	<b>57 693,2</b>	<b>31%</b>
<i>Marża EBITDA skorygowana</i>	<i>26%</i>	<i>25%</i>	<i>+1 pp.</i>	<i>23%</i>	<i>27%</i>	<i>-4 pp.</i>

\* wpływ na EBIT i EBITDA w 2020 roku (w całości w 1H20) miało ujęcie zysku z okazijnego nabycia spółki Scanix w wysokości 8,7 milionów złotych oraz straty ze zbycia środków trwałych w wysokości 0,1 miliona złotych (4Q20: 0,5 miliona złotych), które są ujęte w pozostałych przychodach i kosztach operacyjnych. Poza powyższymi na poziom zysku netto miało wpływ ujęcie podatku dochodowego związanego z transakcją nabycia Scanix, którego łączny ujemny wpływ wyniósł 3,6 milionów złotych, tj. zwiększenie podatku dochodowego (w całości 1Q20).

\*\* Wpływ na EBIT i EBITDA w 2019 roku miały koszty kary umownej w wysokości 0,5 miliona złotych, która została ujęta w pozostałych kosztach operacyjnych (w całości ujęta w 4Q19 roku).

W 2020 roku przychody ze sprzedaży wyniosły 327,6 milionów złotych, co daje 55% wzrost w porównaniu do roku 2019, tj. o 116,0 milionów złotych (w 4Q20: wzrost o 70,6 milionów złotych, tj. 105%). Na wzrost przychodów r/r miało wpływ wzrost przychodów wygenerowanych przez następujące spółki z Grupy:

- Alteris – osiągnął w 2020 roku przychody w wysokości 160,0 milionów złotych. Przychody zrealizowane ze sprzedaży do podmiotów spoza Grupy wyniosły 93,7 milionów złotych (w tym w 4Q20: 49,3 milionów złotych) i były wyższe od przychodów zrealizowanych w 2019 o kwotę około 44,3 milionów złotych, tj. wzrost o 89% (w tym w 4Q20: 25,2 milionów złotych, tj. wzrost o 104%). Było to spowodowane realizacją większej liczby projektów niż w 2019 roku. Projekty te były związane m.in. z realizacją dostaw pracowni „pod klucz” wraz z dostawą sprzętu diagnostycznego oraz realizacją kontraktów w zakresie mobilnych unitów medycznych wraz z dostawą sprzętu diagnostycznego. Zapotrzebowanie na mobilne rozwiązania było w związku z epidemią koronawirusa,
- VITO-MED – osiągnął przychody w 2020 roku w wysokości 78,8 milionów złotych (w tym w 4Q20: 45,8 milionów złotych), co oznacza wzrost o około 57,6 milionów złotych, tj. prawie 3-krotny w porównaniu do 2019 roku (w tym w 4Q20: wzrost o 40,3 milionów złotych, tj. ponad 7-krotny r/r), który głównie wynikał z realizacji przychodów z nowej linii biznesowej tj. przychodów związanych z wykonywaniem testów na koronawirusa. Wpływ tej działalności na przychody zrealizowane w 2020 roku wyniósł 63,1 milionów złotych (w tym 4Q20: 41,5 milionów złotych). Na zmianę przychodów miał też wpływ spadek przychodów z działalności szpitalnej, który był związany z czasowym zawieszeniem działalności Oddziału Neurologiczno-Udarowego. Od marca do sierpnia spółka, podobnie jak podmioty diagnostyczne, otrzymywała od NFZ środki w wysokości budżetu uzgodnionego w umowie. Nadwyżka otrzymanych środków ponad kwoty wynikające ze zrealizowanych badań (tj. 5,3 milionów złotych) została zaprezentowana jako odroczony przychód i będzie podlegać wykonaniu w kolejnych miesiącach.
- ponadto na wzrost przychodów miało wpływ ujęcie dwóch nowych jednostek zależnych, które są konsolidowane od dnia 1 stycznia 2020 roku, tj. Scanix (wpływ na przychody w wysokości 17,1 milionów złotych, z tego w 4Q20: 4,3 milionów złotych) oraz Rezonans Powiśle (wpływ na przychody w wysokości 4,7 milionów złotych, z czego w 4Q20: 1,1 milionów złotych).

W przypadku pozostałych spółek zmiana w wysokości przychodów odnotowana w 2020 roku w porównaniu do 2019 roku była następująca:

- Voxel – osiągnął przychody w wysokości 128,5 milionów złotych, co oznacza spadek przychodów w wysokości 6,8 milionów złotych, tj. 5% w porównaniu do 2019 roku, przy czym w 4Q20 Spółka odnotowała przychody w wysokości 36,4 milionów złotych, tj. na poziomie zbliżonym do sprzedaży z 4Q19. Spadek przychodów w 2020 roku wynikał głównie ze spadku liczby badań, w tym w szczególności badań TK, MR i PET, który wyniósł 11%, co było efektem wprowadzenia od połowy marca 2020 obostrzeń związanych z epidemią koronawirusa. Ograniczenie liczby badań spowodowało, że przychody zrealizowane w okresie od marca do grudnia 2020 roku były o co najmniej 15,3 milionów złotych niższe niż gdyby realizacja badań i przychodów w tym okresie była zbliżona do poziomu ze stycznia i lutego 2020 roku (w tym w 4Q20: powinny być wyższe o około 0,2 miliona złotych). W II półroczu Spółka obserwowała poprawę sytuacji – mimo, że Spółka odnotowała spadek liczby wykonanych badań TK, MR i PET-TK o 10% w porównaniu do 2H19, to zrealizowane przychody były tylko o 1% niższe niż przychody w 2H19. Było to spowodowane zmianą struktury wykonywanych badań i zwiększenia udziału badań PET-TK i MR, co przełożyło się na zwiększenie przychodów ze sprzedaży.

Ponadto Spółka rozpoznała w bilansie (a nie w rachunku zysków i strat) odroczone przychody w wysokości 4,2 milionów złotych, związane z otrzymaniem zaliczek od NFZ (w wysokości stanowiącej różnicę między zrealizowanymi przychodami a limitem określonym w umowie), które będą podlegać wykonaniu i ujęciu w przychodach w kolejnych okresach.

- Exira – osiągnęła przychody w 2020 w wysokości 7,7 milionów złotych, co oznacza spadek o 0,8 milionów złotych, tj. 9% r/r (spadek przychodów w 4Q20 o 0,5%). Był on głównie spowodowany mniejszą liczbą zrealizowanych terapii gamma knife oraz badań rezonansem magnetycznym w II kwartale 2020 roku na skutek ograniczenia skali działalności w związku z wprowadzeniem epidemii oraz planowym przestojem związanym z wymianą sprzętu, tj. źródeł gamma knife i rezonansu magnetycznego. W 2H20 Spółka zwiększyła liczbę wykonanych procedur i badań. W 4Q20 zrealizowała przychody na poziomie 2,1 milionów złotych, tj. zbliżonym do poziomu z 4Q19.

Wszystkie spółki z Grupy zrealizowały w III i IV kwartale 2020 roku większe przychody r/r, co potwierdza poprawę ich sytuacji, w szczególności mając na uwadze spadki przychodów odnotowane w II kwartale 2020 roku.

W 2020 roku w porównaniu do 2019 roku Grupa Kapitałowa odnotowała wzrost zysku brutto ze sprzedaży o 11,9 milionów złotych, tj. o 21%. W 4Q20 roku zysk brutto ze sprzedaży zwiększył się o 18,8 milionów złotych, tj. o 122% w porównaniu do 4Q19. Na skutek wzrostów odnotowanych w II półroczu 2020 roku, Grupa częściowo zrekompensowała spadki marży odnotowane w I półroczu 2020 roku, w tym szczególności w II kwartale 2020 roku. Spadki te spowodowane były wpływem epidemii koronawirusa na spółki Grupy, w tym przede wszystkim na podmioty diagnostyczne (w tym głównie Voxel) oraz zawieszeniem działalności Oddziału Neurologiczno-Udarowego w VITO-MED. Oba te zdarzenia spowodowały zmniejszenie przychodów o co najmniej 26 milionów złotych 2020 roku. Mając na uwadze względnie stały charakter większości kosztów (koszty zmienne skorelowane bezpośrednio z liczbą badań dotyczą głównie części kosztów usług medycznych i wynagrodzeń z nimi związanych oraz kosztów materiałów zużywalnych) oraz powiększoną w 2019 i 2020 roku bazę pracowni i sprzętu (co wiąże się ze wzrostem amortyzacji, kosztów usług najmu i kosztów serwisu sprzętu medycznego, a także stałych kosztów usług medycznych i wynagrodzeń, które nie są związane ze skalą działalności danej pracowni), spadek przychodów ze sprzedaży odnotowany w I półroczu 2020 roku przełożył się bezpośrednio na zmniejszenie zysku brutto na sprzedaży. Wzrost marży brutto w II półroczu 2020 roku był spowodowany marżą generowaną przez nową linię biznesową tj. wykonywanie badań w kierunku koronawirusa (wpływ na marżę brutto w VITO-MED i Alteris, jako dystrybutora materiałów dla laboratorium diagnostycznego), zwiększoną marżą w Alteris, związaną ze wzrostem przychodów i dużą liczbą zrealizowanych projektów, a także stabilizacją sytuacji w Voxel i Exira.

Grupa odnotowała także wzrost kosztów ogólnego zarządu o około 4,7 milionów złotych, tj. 24% (w tym w 4Q20: wzrost o 2,3 miliona złotych, tj. 51%), co związane jest głównie z konsolidacją nowych jednostek (wpływ w wysokości 2,0 milionów złotych, w tym w 4Q20: 0,4 miliona złotych) i wzrostem skali działalności (nowe pracownie w Voxel, nowa linia biznesowa w VITO-MED, zwiększenie skali działalności w Alteris) w porównaniu do 2019 roku, przy stabilizacji kosztów sprzedaży (w 2020 wzrost o 0,4 miliona złotych, tj. 16%, w tym w 4Q20 wzrost o 0,3 miliona złotych z uwagi na wzrost skali działalności w Alteris).

W 2020 roku Grupa odnotowała zysk z działalności operacyjnej w wysokości 50,4 milionów złotych, który był większy o 16,1 miliona złotych, tj. 47% od EBITu zrealizowanego w 2019 roku. Na poziom zysku duży wpływ miało ujęcie w ramach pozostałych przychodów operacyjnych zysku na okazym nabyciu spółki Scanix w wysokości 8,7 milionów złotych (w całości ujęte w I półroczu 2020 roku) oraz ujęcie straty na sprzedaży środków trwałych w kwocie 0,1 miliona złotych (w tym 4Q20: 0,5 miliona złotych). Z kolei na EBIT w 2019 roku istotny wpływ miało ujęcie kary umownej w wysokości 0,5 miliona złotych (w całości 4Q19). Po skorygowaniu zysku o wpływ tych zdarzeń jednorazowych, Grupa w 2020 roku odnotowała zysk z działalności operacyjnej w wysokości 41,8 milionów złotych, co oznacza wzrost o 7,0 milionów złotych, tj. 20% w porównaniu do 2019 roku.

EBIT zrealizowany przez Grupę w 4Q20 wyniósł 25,9 milionów złotych i był o 15,9 milionów złotych, tj. 160% wyższy niż EBIT w 4Q19. Na wzrost EBIT główny wpływ miały wzrosty w VITO-MED i Alteris oraz stabilizacja sytuacji w Voxel i Exira. EBIT skorygowany o wpływ zdarzeń jednorazowych wyniósł 26,4 milionów złotych i był w dalszym ciągu o 15,9 milionów złotych wyższy od EBIT skorygowanego za 4Q19.

Wskaźnik EBITDA (liczony jako zysk z działalności operacyjnej powiększony o amortyzację) dla 2020 roku wyniósł 84,5 milionów złotych i był wyższy niż EBITDA wygenerowana w ubiegłym roku o 27,3 milionów złotych, tj. 48%. Na jego poziom wpływ miało także ujęcie zdarzeń jednorazowych, w tym zysku na okazym nabyciu. EBITDA skorygowana o wpływ tych zdarzeń wyniosła 75,9 milionów złotych i była o 18,2 milionów wyższa (tj. 31%) niż EBITDA skorygowana za rok 2019. EBITDA za 4Q20 roku wyniosła 35,0 milionów złotych i była wyższa o 18,8 milionów złotych, tj. 116% od EBITDA za 4Q19. Po skorygowaniu wskaźników o efekt zdarzeń jednorazowych EBITDA skorygowana za 4Q20 wyniosła 35,4 milionów złotych i była w dalszym ciągu wyższa o 18,8 milionów złotych od EBITDA skorygowanej za 4Q19.

Strata na działalności finansowej w 2020 była zbliżona do straty za rok 2019. Wzrost kosztów finansowych, obserwowany głównie w I półroczu 2020 roku i wynikający ze wzrostu zadłużenia oraz zwiększonych kosztów odsetek z tytułu umów leasingu finansowego w związku z konsolidacją nowych spółek i wpływem zastosowania MSSF 16 *Leasing* (zastosowanie po raz pierwszy na moment nabycia), został zniwelowany spadkiem kosztów w II półroczu 2020 roku, co było związane ze spadkiem stóp procentowych oraz ujęcie wyceny udziałów w wspólnym przedsięwzięciu.



Sytuacja finansowa (w tysiącach PLN)	31 gru 20	31 gru 19	r/r
Rzeczowe aktywa trwałe	230 565,3	183 131,0	26%
Aktywa niematerialne	12 135,4	9 888,8	23%
<b>Aktywa trwałe</b>	<b>319 805,2</b>	<b>260 697,3</b>	<b>23%</b>
Zapasy	30 394,9	7 262,7	319%
Należności handlowe oraz pozostałe należności	69 107,0	46 174,8	50%
Środki pieniężne i ich ekwiwalenty	16 171,4	7 471,7	116%
<b>Aktywa obrotowe</b>	<b>118 420,5</b>	<b>77 212,8</b>	<b>53%</b>
<b>Kapitał własny</b>	<b>181 173,4</b>	<b>155 772,5</b>	<b>16%</b>
<b>Zobowiązania długoterminowe</b>	<b>101 024,1</b>	<b>116 521,5</b>	<b>-13%</b>
- w tym zobowiązania finansowe (kredyty, pożyczki, obligacje i leasing)	74 377,1	88 596,5	-16%
<b>Zobowiązania krótkoterminowe</b>	<b>156 028,2</b>	<b>65 616,1</b>	<b>138%</b>
- w tym zobowiązania finansowe (kredyty, pożyczki, obligacje i leasing)	72 141,6	25 227,2	186%
- tym zobowiązania handlowe i pozostałe zobowiązania	55 092,0	31 007,7	78%
<b>Zobowiązania ogółem</b>	<b>257 052,3</b>	<b>182 137,6</b>	<b>41%</b>
<b>Kapitał obrotowy*</b>	<b>48 789,5</b>	<b>23 760,3</b>	<b>105%</b>

\*nadwyżka sumy należności handlowych i zapasów nad zobowiązaniami handlowymi

W wielkościach bilansowych w okresie sprawozdawczym w porównaniu do stanu na dzień 31 grudnia 2019 roku zaszły następujące zmiany:

- zwiększenie rzeczowych aktywów trwałych o około 47,4 milionów złotych, tj. 26% - głównie na skutek konsolidacji nowych spółek w Grupie (wpływ w wysokości 24,3 milionów złotych), zwiększenia środków trwałych w związku z prowadzonymi inwestycjami w Voxel, Exira i VITO-MED (wzrost o 23,3 milionów złotych) oraz ujawnienia nowych umów najmu (wzrost o 11,8 milionów złotych),
- zwiększenie wartości firmy o kwotę 5,8 milionów złotych, w związku z rozliczeniem nabycia udziałów w spółce Rezonans Powiśle i spółce Scanix,
- zwiększenie zapasów o 23,1 milionów złotych, tj. 319% - głównie w związku z dużym zapotrzebowaniem na towary i materiały zgłaszane przez laboratorium diagnostyczne VITO-MED (wartość towarów zakupionych przez Alteris na potrzeby laboratorium na dzień 31 grudnia 2020 wynosiła 18,4 milionów złotych), wzrostem wartości produkcji w toku (o 3,5 milionów złotych), co jest związane z dużą liczbą projektów w trakcie realizacji przez Alteris oraz ze wzrostem wartości materiałów (o 0,6 milionów złotych), co jest pochodną wzrostu skali działalności w jednostce dominującej (nowe pracownie), nowej linią biznesową w VITO-MED oraz nabyciem nowych spółek zależnych,
- wzrost należności handlowych i pozostałych należności o 22,9 milionów złotych, tj. 50% - głównie w związku ze wzrostem przychodów w VITO-MED i Alteris oraz konsolidacją nowych spółek w Grupie (wzrost o 3,3 milionów złotych),
- zwiększenie środków pieniężnych o 8,7 milionów złotych, tj. 116% – wzrost środków pieniężnych z uwagi na wzrost przepływów operacyjnych,
- zwiększenie krótkoterminowych zobowiązań handlowych i pozostałych zobowiązań o 24,1 milionów tj. 78% - w związku ze wzrostem skali działalności w VITO-MED i Alteris oraz na skutek objęcia konsolidacją nowych spółek (wpływ w wysokości 2,6 milionów złotych),
- zmniejszenie długoterminowych zobowiązań finansowych o 14,2 milionów złotych tj. 16% – głównie na skutek reklasyfikacji całości zobowiązań z tytułu obligacji do zobowiązań krótkoterminowych (w wysokości 35,6 milionów złotych), w związku z ich zapadalnością w lutym (5 milionów złotych) i lipcu 2021 roku (30 milionów złotych). Zostało to częściowo skompensowane wzrostem długoterminowych zobowiązań finansowych wynikających z uruchomienia nowego kredytu inwestycyjnego w Voxel (którego część długoterminowa wynosi 5,0 milionów złotych), kredytu hipotecznego w Voxel Inwestycje (którego część długoterminowa wynosi 1,2 miliona złotych), kilku nowych pożyczek w Voxel związanych z zakupem sprzętu (których część długoterminowa wynosi 9,2 milionów złotych), nowej pożyczki w Exira związanej z finansowaniem zakupu nowego źródła (której część długoterminowa wynosi 2,3 milionów złotych), nowej pożyczki w VITO-MED związanej z finansowaniem zakupu sprzętu laboratoryjnego (której część długoterminowa wynosi 1,3 miliona złotych) oraz z objęciem konsolidacją nowych jednostek, w których wpływ zadłużenia na zobowiązania długoterminowe wyniósł 3,2 milionów złotych (głównie wynika z zastosowania MSSF 16 *Leasing*),
- zwiększenie krótkoterminowych zobowiązań finansowych o 46,9 milionów złotych, tj. o 186% - głównie na skutek reklasyfikacji całości zobowiązań z tytułu obligacji do zobowiązań krótkoterminowych (w wysokości 35,6 milionów złotych), a także w związku z uruchomieniem nowego kredytu inwestycyjnego w Voxel, kredytu hipotecznego w Voxel Inwestycje uruchomieniem nowych pożyczek związanych z zakupem sprzętu medycznego i laboratoryjnego

- przez Voxel, Exira i VITO-MED,
- zwiększenie kapitału obrotowego o 25,0 milionów złotych, tj. 105% - na skutek wzrostu zapasów i należności handlowych, co jest związane ze wzrostem skali działalności laboratorium diagnostycznego VITO-MED oraz Alteris.

Przepływy pieniężne (w tysiącach PLN)	4Q20	4Q19	r/r	2020	2019	r/r
Przepływy netto z działalności operacyjnej	36 052,2	29 130,4	24%	59 391,5	49 223,7	21%
Przepływy netto z działalności inwestycyjnej	-10 479,0	-15 084,1	n/m	-36 884,9	-42 256,3	n/m
Przepływy netto z działalności finansowej	-14 733,1	-7 842,9	n/m	-13 806,9	-7 061,1	n/m
<b>Przepływy pieniężne netto</b>	<b>10 840,1</b>	<b>6 203,4</b>	<b>75%</b>	<b>8 699,7</b>	<b>-93,7</b>	<b>n/m</b>

Wzrost przepływów z działalności operacyjnej w 2020 roku w porównaniu do 2019 roku oraz w 4Q20 w porównaniu do 4Q19 w związku ze wzrostem zysku brutto i amortyzacji, zobowiązań handlowych i pozostałych oraz przychodów przyszłych okresów.

Wydatki z działalności inwestycyjnej poczynione w 2020 roku związane były głównie z następującymi przepływami inwestycyjnymi:

- zakup udziałów w spółce Rezonans Powiśle – wydatek w wysokości 6,3 milionów złotych, pomniejszony wpływ ujęcia środków pieniężnych w przejętych podmiotach w wysokości 0,7 milionów złotych (w całości wydatek 1Q20),
- zakup pozostałych udziałów w Scanix – wydatek w wysokości ponad 0,9 miliona złotych (w całości wydatek 1H20),
- zakup udziałów od akcjonariuszy niekontrolujących w VITO-MED - wydatek w wysokości ponad 0,3 miliona złotych (w całości wydatek 4Q20),
- nakłady inwestycyjne – wydatek w wysokości 29,9 milionów złotych (w tym w 4Q20: 9,9 milionów złotych), głównie związane z prowadzonymi inwestycjami w nowe pracownie, w laboratoria diagnostyczne VITO-MED oraz w związku z zakupem nieruchomości. W 2019 roku wydatki inwestycyjne wyniosły 26,6 milionów złotych (z czego 4Q19: 11,4 milionów złotych) i były związane głównie z nowymi pracownikami w jednostce dominującej.
- udzielone pożyczki – wydatek w wysokości 1,0 miliona złotych, w tym w 4Q20: 0,1 miliona złotych.

Ponadto Grupa odnotowała wpływ w wysokości 1,0 miliona złotych w związku ze sprzedażą środków trwałych, tj. głównie sprzętu medycznego (w większości ujęte w 2Q20).

Przepływy z działalności finansowej w 2020 roku pochodziły głównie z:

- zaciągnięcia i spłat kredytów i pożyczek – wpływ netto w wysokości 12,8 milionów złotych, w tym w 4Q20: wydatek w wysokości 10,7 milionów złotych (2019: wpływ 15,3 milionów złotych). W 2020 roku kluczowy był wpływ kredytu inwestycyjnego w jednostce dominującej w wysokości 12,8 milionów złotych przeznaczony na zrefinansowanie wydatków związanych z nabyciem udziałów w spółce Scanix. Ponadto Grupa odnotowała wpływ kredytu hipotecznego oraz pożyczek związanych z zakupem sprzętu. W 4Q20 Grupa odnotowała wydatek netto w wysokości 10,7 milionów złotych (w 4Q19: wydatek w wysokości 5,0 milionów złotych), co było spowodowane głównie zmniejszeniem wykorzystania kredytu w rachunku bieżącym.
- wypłaty dywidendy w wysokości 9,6 milionów złotych (w całości w 3Q20), w porównaniu do 10,4 milionów złotych wypłaconych w 2019 roku (w całości w 3Q19),
- wydatki z tytułu leasingu finansowego – wydatek w wysokości 11,3 milionów złotych, w tym w 4Q20 wydatek w wysokości 3,2 milionów złotych (2020: 7,2 milionów złotych, w tym 4Q19: 2,1 milionów złotych). Wzrost wydatków w związku ze wzrostem zadłużenia z tego tytułu, głównie na skutek ujęcia nowych umów dot. aktywów z tytułu prawa do użytkowania,
- zapłata odsetek – wydatek w wysokości 5,7 milionów złotych, w tym w 4Q20 wydatek w wysokości 0,9 miliona złotych (2019: 4,8 milionów złotych, w tym 4Q19: 0,7 miliona złotych). Zwiększone koszty odsetek wynikają ze wzrostu zadłużenia z tyt. kredytów, pożyczek i zobowiązań z tyt. leasingu finansowego.

Oceniając stan posiadanych środków pieniężnych, wielkość przewidywanych wpływów i wydatków, zabezpieczone źródła finansowania (w tym pozyskane nowe), wzrost przychodów generowanych przez nową linię biznesową w VITO-MED (tj. wykonywanie badań diagnostycznych zakażenia wirusem SARS-CoV-2) oraz zwiększenie liczby projektów realizowanych przez Alteris, Zarząd Voxel uważa, że środki te pozwolą Grupie na sfinansowanie bieżących wydatków operacyjnych, bez ryzyka zachwiania płynności finansowej. Na dzień publikacji raportu okresowego Grupa posiada niewykorzystaną kwotę bankowych linii kredytowych w wysokości 20 milionów złotych.



## 2.2.2. Podstawowe Wskaźniki Finansowe Grupy

W poniższej tabeli przedstawiono podstawowe wskaźniki finansowe odzwierciedlające sytuację finansową Grupy Kapitałowej Voxel S.A. w 2020 roku oraz na dzień 31 grudnia 2020 roku, prezentując jednocześnie ich wielkości w analogicznym okresie poprzedniego roku oraz na dzień 31 grudnia 2019 roku.

<b>Wskaźniki rentowności:</b>		<b>4Q20</b>	<b>4Q19</b>	<b>2020</b>	<b>2019</b>
Marża operacyjna	zysk operacyjny / przychody ze sprzedaży	18,8%	14,8%	15,4%	16,2%
Marża EBITDA	EBITDA / przychody ze sprzedaży	25,4%	24,0%	25,8%	27,0%
Marża netto	zysk netto / przychody ze sprzedaży	14,5%	9,5%	10,4%	10,8%
<b>Wskaźniki płynności:</b>				<b>31 gru 20</b>	<b>31 gru 19</b>
Płynność I	aktywa obrotowe / zobowiązania krótkoterminowe			0,76	1,18
Płynność II	(aktywa obrotowe – zapasy) / zobowiązania krótkoterminowe			0,56	1,07
<b>Wskaźniki zadłużenia:</b>				<b>31 gru 20</b>	<b>31 gru 19</b>
Pokrycie majątku trwałego kapitałem własnym	kapitał własny / aktywa trwałe			0,57	0,29
Zadłużenie ogółem	zobowiązania razem / aktywa razem			0,59	0,54
Zobowiązania do kapitału własnego	zobowiązania razem / kapitał własny			1,42	1,17
Dług netto/ EBITDA	(zobowiązania finansowe - środki pieniężne)/ EBITDA za rok			1,54	1,86

W 4Q20 roku, wskaźniki rentowności uległy poprawie głównie skutek na nowej linii biznesowej w VITO-MED, wzrostu przychodów i rentowności w Alteris oraz stabilizacji w Voxel i Exira. Na pogorszenie się wskaźników rentowności w całym 2020 roku wpływ miało głównie ograniczenie działalności w podmiotach diagnostycznych, co spowodowało realizację mniejszej liczby procedur i wygenerowanie mniejszych przychodów, a co za tym idzie zyskowności.

Wskaźniki płynności odnotowały spadek w porównaniu do stanu na dzień 31 grudnia 2019 roku, co było związane ze wzrostem zobowiązań krótkoterminowych, w tym zarówno zobowiązań handlowych jak i zobowiązań finansowych.

Wskaźniki zadłużenia częściowo uległy zwiększeniu – dotyczy to wskaźnik zadłużenia ogółem i wskaźnika pokrycia majątku trwałego kapitałem własnym, jednak wskaźnik długu netto/EBITDA zmniejszył się. Wpływ na to miało głównie zwiększenie zadłużenia przy jednoczesnym wzroście EBITDA, szczególnie w związku z:

- dużym zapotrzebowaniem na środki pieniężne związane z zakupami towarów i materiałów realizowanymi dla potrzeb laboratorium diagnostycznego VITO-MED. Skala działalności laboratorium zwiększała się dynamicznie w ciągu III kwartału 2020 roku. Wzrost ten jest widoczny także w październiku, kiedy to laboratorium zwiększyło ponad dwukrotnie liczbę wykonanych badań i planowany jest także w kolejnych miesiącach, z uwagi na otwarcie nowych laboratoriów,
- konsolidacją nowych jednostek. Wpływ działalności nowych jednostek na Grupę i EBITDA.

Poniżej znajduje się kalkulacja wskaźnika Dług Netto / EBITDA zgodnie z definicjami zawartymi w Warunkach Emisji Obligacji serii J, K i L:

<b>Zadłużenie finansowe Netto (w tysiącach PLN)</b>	<b>31 gru 20</b>
Zobowiązania finansowe z tytułu kredytów, pożyczek, obligacji i leasingu finansowego - długoterminowe	74 377,1
Zobowiązania finansowe z tytułu kredytów, pożyczek, obligacji i leasingu finansowego - krótkoterminowe	72 141,6
Zobowiązania pozabilansowe (za wyjątkiem tych, które są ujęte w zobowiązaniach finansowych), w tym:	5 169,0
- poręczenie spłaty weksla	-
- udzielone gwarancje	4 023,4
- pozostałe (m.in. weksle)	1 145,6
Środki pieniężne i ich ekwiwalenty	-16 171,4
<b>Dług netto</b>	<b>135 516,3</b>
<b>EBITDA</b>	<b>2020</b>
Zysk działalności operacyjnej	50 440,5
Amortyzacja	34 046,4
<b>EBITDA za 2020</b>	<b>84 486,9</b>
<b>Wskaźnik Zadłużenia Netto Grupy</b>	<b>1,6</b>

### 3. SZCZEGÓŁOWE INFORMACJE O GRUPIE KAPITAŁOWEJ VOXEL

#### 3.1 DANE JEDNOSTKI DOMINUJĄCEJ

Voxel S.A. z siedzibą w Krakowie, 30-663, ul. Wielicka 265, zarejestrowana w rejestrze przedsiębiorców Krajowego Rejestru Sądowego prowadzonego przez Sąd dla Krakowa - Śródmieścia w Krakowie, XI Wydział Gospodarczy KRS pod numerem: 0000238176. Kapitał zakładowy Spółki wynosi 10 502 600 zł, jest opłacony w całości. Spółce nadano numer statystyczny REGON 120067787 oraz NIP: 679-28-54-642.

#### 3.2 DANE JEDNOSTEK ZALEŻNYCH

**Alteris S.A.** z siedzibą w Katowicach przy ul. Ceglanej 35, 40-514 Katowice, zarejestrowana w rejestrze przedsiębiorców prowadzonym przez Sąd Rejonowy Katowice-Wschód w Katowicach Wydział VIII Gospodarczy Krajowego Rejestru Sądowego pod numerem KRS: 0000391749, NIP: 6312421111, REGON: 278261920. Kapitał zakładowy 1.053.843 zł, 2 107 686 akcji po 0,50 zł., opłacony w całości.

**Voxel Inwestycje sp. z o.o.** z siedzibą przy ul. Ceglanej 35, 40-514 Katowice, wpisana do rejestru przedsiębiorców Krajowego Rejestru Sądowego prowadzonego przez Sąd Rejonowy w Katowice-Wschód w Katowicach VIII Wydział Gospodarczy Krajowego Rejestru Sądowego pod nr KRS 0000263860, REGON: 020301789 NIP: 611-259-41-08. Kapitał zakładowy 2.900.000 zł, 5 800 udziałów po 500 zł.

**„Exira Gamma Knife” Sp. z o.o.** z siedzibą przy ul. Ceglanej 35, 40-514 Katowice, wpisana do Krajowego Rejestru Sądowego prowadzonego przez Sąd Rejonowy Katowice-Wschód w Katowicach, VIII Wydział Gospodarczy Krajowego Rejestru Sądowego pod numerem KRS: 0000424766, REGON: 146173776, NIP: 527-26-78-871. Kapitał zakładowy 10.153.050 zł, 203 061 udziałów po 50 złotych.

**VITO-MED Sp. z o.o.** z siedzibą przy ul. Radiowej 2, 44-100 Gliwice, wpisana do Krajowego Rejestru Sądowego prowadzonego przez Sąd Rejonowy w Gliwicach, X Wydział Gospodarczy Krajowego Rejestru Sądowego pod numerem KRS: 0000237912, REGON: 240133028, NIP: 631-24-60-476. Kapitał zakładowy 5.852.880 zł, 22 170 udziałów po 264 złotych.

**Hannah Sp. z o.o.** z siedzibą przy ul. Marszałkowskiej 58/15, 00-545 Warszawa, wpisana do Krajowego Rejestru Sądowego prowadzonego przez Sąd Rejonowy dla M. St. Warszawy, XII Wydział Gospodarczy Krajowego Rejestru Sądowego pod numerem KRS: 0000390594, REGON: 143154761, NIP: 701-030-66-78. Kapitał zakładowy 720 700,00 złotych, 14 414 udziałów po 50 złotych.

**Scanix Sp. z o.o.** z siedzibą przy ul. Ceglanej 35, 40-514 Katowice, wpisana do Krajowego Rejestru Sądowego prowadzonego przez Sąd Rejonowy Katowice-Wschód w Katowicach, VIII Wydział Gospodarczy Krajowego Rejestru Sądowego pod numerem KRS: 0000360595 REGON: 241656410, NIP: 634-275-44-32. Kapitał zakładowy 38 150 000,00 złotych, 76 300 udziałów po 500 złotych.

**Rezonans Powiśle Sp. z o.o.** z siedzibą przy ul. Szpitalnej 1, 33-200 Dąbrowa Tarnowska, wpisana do Krajowego Rejestru Sądowego prowadzonego przez Sąd Rejonowy dla Krakowa-Śródmieścia w Krakowie, XII Wydział Gospodarczy Krajowego Rejestru Sądowego pod numerem KRS: 0000518732, REGON: 123187569, NIP: 871-177-07-71. Kapitał zakładowy 400 100,00 złotych, 4001 udziałów po 100 złotych.

#### 3.3 INFORMACJE O KAPITALE JEDNOSTKI DOMINUJĄCEJ

Kapitał zakładowy VOXEL wg stanu na 31 grudnia 2010 roku wynosi 10 502,6 tysięcy złotych i dzielił się na 10.502.600 szt. akcji serii A, B, C, D1, D2, D3, E, F, G, I, J, K, L. W okresie sprawozdawczym nie wystąpiły zmiany wysokości tego kapitału.

### **3.4 SKŁAD OSOBOWY I ZMIANY W OKRESIE SPRAWOZDAWCZYM ORGANÓW ZARZĄDZAJĄCYCH I NADZORUJĄCYCH ORAZ KOMITETÓW W GRUPIE KAPITAŁOWEJ VOXEL**

#### **3.4.1. Voxel**

##### **3.4.1.1. Zarząd**

Zarząd Emitenta prowadzi sprawy Spółki i reprezentuje Spółkę. Do kompetencji Zarządu należą wszelkie sprawy Spółki niezastrzeżone do kompetencji pozostałych organów Spółki. Zarząd Spółki liczy od 1 (jednego) do 3 (trzech) osób, powoływanych na okres wspólnej kadencji trwającej 4 lata.

Do składania oświadczeń woli i podpisywania dokumentów w imieniu Spółki upoważnionych jest dwóch członków Zarządu działających łącznie, lub jeden członek Zarządu działający łącznie z prokurentem. Prezes Zarządu kieruje pracami Zarządu, w szczególności koordynuje, nadzoruje oraz organizuje pracę członków Zarządu a także zwołuje i przewodniczy posiedzeniom Zarządu. W przypadku równości głosów podczas głosowania na posiedzeniu Zarządu, głos Prezesa Zarządu decyduje o wyniku głosowania.

W sprawach nie przekraczających zakresu zwykłego zarządu każdy z członków Zarządu może samodzielnie prowadzić sprawy Spółki. Uchwały Zarządu zapadają w sprawach przekraczających zwykły zarząd, a także w każdej sprawie, gdy zażąda tego chociażby jeden członek Zarządu.

W roku zakończonym dnia 31 grudnia 2020 roku Zarząd Emitenta funkcjonował w składzie: Jarosław Furdal – Prezes Zarządu, Grzegorz Rutkowski – Wiceprezes Zarządu. W okresie sprawozdawczym nie było zmian w składzie Zarządu Spółki. W dniu 19 sierpnia 2020 roku, Rada Nadzorcza Voxel S.A. podjęła uchwały o powołaniu Członków Zarządu w osobach Jarosława Furdala (któremu powierzona została funkcja Prezesa Zarządu) oraz Grzegorza Rutkowskiego (któremu powierzona została funkcja Wiceprezesa Zarządu) na nową kadencję.

##### **3.4.1.2. Rada Nadzorcza**

W skład Rady Nadzorczej wchodzi od pięciu do siedmiu Członków. Powołanie i odwołanie Członków Rady Nadzorczej, ustalenie liczby Członków Rady Nadzorczej oraz ustalanie zasad wynagradzania jej Członków należy do zadań Walnego Zgromadzenia.

W okresie sprawozdawczym Rada Nadzorcza Voxel działała w następującym składzie: Jakub Kowalik, Magdalena Pietras, Martyna Liszka-Białek, Michał Wnorowski, Vladimir Ježik. W okresie sprawozdawczym nie było zmian w składzie Rady Nadzorczej Spółki.

Rada Nadzorcza sprawuje nadzór nad działalnością Spółki we wszystkich dziedzinach jej działalności. Do kompetencji Rady Nadzorczej, oprócz innych spraw przewidzianych w przepisach kodeksu spółek handlowych, przepisach innych ustaw, przyjętych zasadach określonych w „Dobrych Praktykach Spółek Notowanych na GPW 2016” oraz postanowieniach Statutu Spółki należy:

- 1) wybór biegłego rewidenta w celu przeprowadzenia badania sprawozdania finansowego oraz skonsolidowanego sprawozdania finansowego grupy kapitałowej Spółki po otrzymaniu rekomendacji Komitetu Audytu i jego preferencji co do wyboru określonej firmy audytorskiej;
- 2) przyjmowanie jednolitego tekstu Statutu Spółki, przygotowanego przez Zarząd Spółki;
- 3) ustalenie zasad i wysokości wynagrodzenia członków Zarządu, a także wyrażenie zgody na zasady i wysokość wynagrodzenia prokurenta;
- 4) wyrażanie zgody na nabycie i zbycie przez Spółkę nieruchomości, użytkowania wieczystego lub udziału w nieruchomości;
- 5) wyrażanie zgody na inne niż z tytułu wynagrodzenia za pracę świadczenia przez Spółkę na rzecz członków Zarządu lub prokurentów;
- 6) wyrażanie zgody na rozporządzanie przez Spółkę prawem lub zaciągnięcie zobowiązania do świadczenia o wartości przekraczającej 500,0 tysięcy złotych (brutto), za wyjątkiem zawierania umów na podstawie których Spółka zobowiązana jest do świadczenia usług medycznych oraz za wyjątkiem umów, których przedmiotem jest nabycie lub zbycie sprzętu medycznego lub innych urządzeń wykorzystywanych w celu świadczenia usług medycznych,
- 7) zatwierdzenie rocznego budżetu Spółki, planów finansowych i inwestycyjnych Spółki przedstawionych przez Zarząd;

- 8) powoływanie i odwoływanie członków Zarządu;
- 9) udzielanie zgody na zawarcie przez Spółkę umowy z podmiotem powiązany z Spółką, z tym, że udzielenie zgody nie jest wymagane w wypadku umów typowych, zawieranych na warunkach rynkowych w ramach prowadzonej działalności operacyjnej przez spółkę tworzącą grupę kapitałową;
- 10) rozpatrywanie i opiniowanie spraw mających być przedmiotem uchwał Walnego Zgromadzenia.

Rada Nadzorcza odbywa posiedzenia w miarę potrzeb, nie rzadziej niż raz na kwartał. Posiedzenia Rady Nadzorczej zwołuje Przewodniczący Rady Nadzorczej z własnej inicjatywy albo na wniosek Zarządu lub innego Członka Rady Nadzorczej. Członkowie Rady Nadzorczej mogą brać udział w podejmowaniu uchwał Rady Nadzorczej, oddając swój głos na piśmie za pośrednictwem innego członka Rady Nadzorczej. Dopuszcza się podejmowanie uchwał poza posiedzeniem w trybie pisemnym (obiegowym) lub przy wykorzystaniu środków bezpośredniego porozumiewania się na odległość w sposób określony w Regulaminie Rady Nadzorczej, uchwała jest ważna, gdy wszyscy członkowie Rady Nadzorczej zostali powiadomieni o treści projektu uchwały.

Uchwały Rady Nadzorczej zapadają zwykłą większością głosów, z tym zastrzeżeniem, że w każdym przypadku podjęcie uchwały przez Radę Nadzorczą wymagać będzie dla swej ważności obecności przynajmniej połowy Członków Rady Nadzorczej. W przypadku oddania równej liczby głosów, głos Przewodniczącego Rady Nadzorczej jest głosem decydującym.

### 3.4.1.3. Komitet Audytu

W ramach Rady Nadzorczej Spółki w 2020 roku funkcjonował jeden komitet - Komitet Audytu.

W 2020 roku odbyło się pięć posiedzeń Komitetu Audytu, a Komitet podjął cztery uchwały. Do zadań Komitetu Audytu należy w szczególności:

- 1) monitorowanie:
  - a) procesu sprawozdawczości finansowej,
  - b) skuteczności systemów kontroli wewnętrznej i systemów zarządzania ryzykiem oraz audytu wewnętrznego w zakresie sprawozdawczości finansowej, w tym w zakresie sprawozdawczości finansowej,
  - c) wykonywania czynności rewizji finansowej, w szczególności przeprowadzania przez firmę audytorską badania, z uwzględnieniem wszelkich wniosków i ustaleń Komisji Nadzoru Audytowego wynikających z kontroli przeprowadzonej w firmie audytorskiej;
- 2) kontrolowanie i monitorowanie niezależności biegłego rewidenta i firmy audytorskiej, w szczególności w przypadku, gdy na rzecz Spółki świadczone są przez firmę audytorską inne usługi niż badanie;
- 3) określenia limitu wydatków na usługi świadczone przez firmy audytorskie oraz zapewnienie cyklicznego raportowania w zakresie usług świadczonych przez firmy audytorskie;
- 4) informowanie Rady Nadzorczej o wynikach badania oraz wyjaśnianie, w jaki sposób badanie to przyczyniło się do rzetelności sprawozdawczości finansowej w Spółce, a także jaka była rola Komitetu Audytu w procesie badania;
- 5) dokonywanie oceny niezależności biegłego rewidenta - ocena ta dotyczy także firmy audytorskiej i jest dokonywana z punktu widzenia przepisów prawa, zasad etyki zawodowej i standardów wykonywania usług oraz wyrażanie zgody na świadczenie przez niego dozwolonych usług niebędących badaniem w Spółce;
- 6) opracowywanie polityki wyboru firmy audytorskiej do przeprowadzania badania;
- 7) określanie procedury wyboru firmy audytorskiej przez Spółkę;
- 8) opracowywanie polityki świadczenia przez firmę audytorską przeprowadzającą badanie, przez podmioty powiązane z tą firmą audytorską oraz przez członka sieci firmy audytorskiej dozwolonych usług niebędących badaniem;
- 9) zapoznawanie się ze sprawozdaniami z przejrzystości, przygotowanymi na podstawie art. 13 Rozporządzenia nr 537/2014 i publikowanymi przez firmy audytorskie biorących udział w procedurze wyboru;
- 10) przedstawianie Radzie Nadzorczej rekomendacji, o której mowa w art. 16 ust. 2 rozporządzenia nr 537/2014, zgodnie z politykami, o których mowa w pkt 5 i 6;

- 11) przedkładanie zaleceń mających na celu zapewnienie rzetelności procesu sprawozdawczości finansowej w Spółce;
- 12) dokonywanie co najmniej raz w roku przeglądu i oceny Regulaminu pod względem jego adekwatności;
- 13) składanie Radzie Nadzorczej projektów zmian postanowień Regulaminu;
- 14) składanie Radzie Nadzorczej rocznego sprawozdania z działalności Komitetu.

Rada Nadzorcza może powierzyć Komitetowi Audytu obowiązki inne niż wskazane punktach powyżej mające na celu wspieranie Rady Nadzorczej w zakresie czynności nadzorczych.

Komitet Audytu jest uprawniony do badania wszelkiej działalności Spółki istotnej z punktu widzenia zadań Komitetu oraz żądania od Zarządu i pracowników Spółki wszelkich informacji, sprawozdań i wyjaśnień, przeglądania ksiąg i dokumentów oraz bezpośredniego sprawdzania stanu majątkowego Spółki, w razie potrzeby, zlecenia ekspertom opracowania ekspertyz lub opinii. Pracownicy Spółki są zobowiązani do podjęcia współpracy z członkami Komitetu Audytu

W okresie sprawozdawczym Komitet Audytu Rady Nadzorczej Voxel S.A. pozostawał niezmienny i przedstawiał się następująco: Michał Wnorowski – Przewodniczący Komitetu Audytu (niezależny Członek Rady Nadzorczej), Jakub Kowalik – Członek Komitetu Audytu (niezależny Członek Rady Nadzorczej), Martyna Liszka-Białek – Członek Komitetu Audytu. Wybór Członków Komitetu Audytu został dokonany uchwałą Rady Nadzorczej Spółki nr 22/2017 z dnia 15 września 2017 roku. Dwóch Członków Komitetu Audytu, tj. Przewodniczący Komitetu Audytu – Pan Michał Wnorowski oraz Członek Komitetu Audytu - Pan Jakub Kowalik spełniają kryteria niezależności, o których mowa w art. 129 ust. 3 ustawy z dnia 11 maja 2017 r. o biegłych rewidentach, firmach audytorskich oraz nadzorze publicznym (t.j. Dz. U. z 2019 r. poz. 1421 z późn. zm.), a także spełniają kryteria określone w Załączniku II do Zalecenia Komisji Europejskiej 2005/162/WE z dnia 15 lutego 2005 roku dotyczącego roli dyrektorów niewykonawczych lub będących członkami rady nadzorczej spółek giełdowych i komisji rady (nadzorczej), jak również określone w zbiorze zasad ładu korporacyjnego pod nazwą „Dobre Praktyki Spółek Notowanych na GPW 2016”.

Przewodniczący Komitetu Audytu – Pan Michał Wnorowski posiada wiedzę i umiejętności w zakresie rachunkowości oraz badania sprawozdań finansowych.

Członek Komitetu Audytu - Pani Martyna Liszka-Białek posiada wiedzę i umiejętności z zakresu branży, w której działa Spółka.

Polityka wyboru firmy audytorskiej do przeprowadzenia badania sprawozdań finansowych Grupy Kapitałowej Voxel S.A. oraz Polityka świadczenia przez firmę audytorską przeprowadzającą badanie, przez podmioty powiązane z tą firmą audytorską oraz przez członka sieci firmy audytorskiej dozwolonych usług niebędących badaniem dla Grupy Kapitałowej Voxel S.A. stanowią polityki, o których mowa w art. 130 pkt 5 i 6 ustawy z dnia 11 maja 2017 roku o biegłych rewidentach, firmach audytorskich oraz nadzorze publicznym.

Pierwsza ze wskazanych wyżej Polityk została opracowana i przyjęta przez Komitet Audytu Spółki i określa zasady wyboru firmy audytorskiej do przeprowadzenia czynności rewizji finansowej w odniesieniu do sprawozdań finansowych Spółki zgodne z Ustawą o biegłych rewidentach oraz Rozporządzeniem Parlamentu Europejskiego i Rady (UE) nr 537/2014 z dnia 16 kwietnia 2014 roku w sprawie szczegółowych wymogów dotyczących ustawowych badań sprawozdań finansowych jednostek zainteresowania publicznego, uchylające decyzje Komisji 2005/909/WE. Rozpoczęcie procedury wyboru firmy audytorskiej dokonuje się na podstawie uchwały Komitetu Audytu podjętej zgodnie z Regulaminem Komitetu Audytu, w której Komitet Audytu określa szczegółowy termin wyboru firmy audytorskiej, liczbę firm audytorskich, do których ma zostać wysłane zapytanie ofertowe oraz ewentualną rekomendację co do firm audytorskich, do których ma zostać wysłane zapytanie ofertowe, ewentualnie listę firm audytorskich, w odniesieniu do których Zarząd powinien powstrzymać się od wysyłania zapytania ofertowego (zgodnie z Polityką), termin skierowania ofert do firm audytorskich, termin przedstawienia sprawozdania przez Zarząd z procedury wyboru firmy audytorskiej, a także termin przedstawienia Radzie Nadzorczej rekomendacji oraz preferencji co do określonych firm audytorskich. Wykonanie procedury wyboru firmy audytorskiej powierza się Zarządowi. Komitet Audytu na podstawie otrzymanych ofert, ewentualnych rozmów z firmami audytorskimi oraz sprawozdania Zarządu dokonuje wyboru co najmniej dwóch firm audytorskich w oparciu o zapisy Polityki i przedstawia je Radzie Nadzorczej

w formie rekomendacji oraz raportu z przeprowadzenia procedury wyboru firmy audytorskiej zgodnie z zapisami Polityki. Komitet Audytu wskazuje jednocześnie na firmę preferowaną i uzasadnia swoją decyzję. W rekomendacji Komitet Audytu określa okres, na który firma audytorska ma zostać wybrana, uwzględniając zapisy Polityki. Rada Nadzorcza dokonuje wyboru firmy audytorskiej zgodnie z Polityką.

Druga ze wskazanych Polityk określa katalog usług zabronionych, katalog usług dozwolonych oraz zasady zatwierdzania przez Komitet Audytu usług nie będących badaniem sprawozdań finansowych a świadczonych przez firmę audytorską na rzecz spółki zgodnie z w/w Ustawą i Rozporządzeniem. Przedstawiona przez Komitet Audytu w 2018 roku rekomendacja dotycząca wyboru firmy audytorskiej do przeprowadzenia badania spełniała obowiązujące warunki.

W roku zakończonym dnia 31 grudnia 2020 roku na rzecz Spółki nie były świadczone przez firmę audytorską badającą jej sprawozdanie finansowe dozwolone usługi niebędące badaniem.

#### **3.4.2. Alteris**

W okresie sprawozdawczym Zarząd Emitenta funkcjonował w składzie: Jarosław Furdal – Prezes Zarządu, Grzegorz Rutkowski – Wiceprezes Zarządu. W okresie sprawozdawczym nie było zmian w składzie Zarządu Spółki.

W skład Rady Nadzorczej wchodziły: Alina Krupa, Martyna Liszka-Białek i Marek Pilch – Kowalczyk. W dniu 25 maja 2020 roku doszło do zmiany składu Rady Nadzorczej – Magdalena Pietras złożyła rezygnację z pełnienia funkcji członka Rady Nadzorczej, a Walne Zgromadzenie do składu Rady Nadzorczej powołało Alinę Krupa.

#### **3.4.3. Voxel Inwestycje**

W okresie sprawozdawczym nie było zmian w składzie Zarządu. Zarząd funkcjonował w składzie jednoosobowym – Beata Stasiak pełniła funkcję Prezesa Zarządu.

#### **3.4.4. Exira Gamma Knife**

W roku zakończonym dnia 31 grudnia 2020 roku nie było zmian w składzie Zarządu. Zarząd funkcjonował w składzie: Anna Czagan – Prezes Zarządu, Agata Wyrobek – Członek Zarządu, a począwszy od 25 czerwca 2020 roku Wiceprezes Zarządu.

#### **3.4.5. VITO-MED**

W okresie sprawozdawczym nie było zmian w składzie Zarządu. Zarząd funkcjonował w składzie jednoosobowym – Anna Gil-Borowiecka pełniła funkcję Prezesa Zarządu.

W okresie sprawozdawczym Rada Nadzorcza VITO-MED działała w następującym składzie Anna Czagan, Agnieszka Paździor oraz Katarzyna Pluta

#### **3.4.6. Hannah**

W okresie sprawozdawczym nie było zmian w składzie Zarządu. Zarząd funkcjonował w składzie jednoosobowym – Jarosław Furdal pełnił funkcję Prezesa Zarządu

#### **3.4.7. Scanix**

W dniu 7 listopada 2019 roku zatwierdzony układ stał się prawomocny, co zakończyło postępowanie restrukturyzacyjne Scanix i począwszy od tego dnia zgodnie z układem w spółce ustanowiono zarząd przymusowy, który sprawował Tomasz Zieliński. Z chwilą ujawnienia w rejestrze przedsiębiorców Krajowego Rejestru Sądowego w dniu 7 kwietnia 2020 roku Zarządu spółki w osobach Joanna Mazuruk - Prezes Zarządu oraz Marek Konopka - Wiceprezes Zarządu, zarząd przymusowy wygaś.



W dniu 3 lutego 2020 roku Stanisław Rosa został odwołany z Rady Nadzorczej, a w skład Rady Nadzorczej zostali powołani Adrian Dzwonek, Katarzyna Pluta oraz Iwona Wiśniewska. W dniu 13 sierpnia 2020 roku została zarejestrowana w KRS zmiana umowy spółki i od tego czasu w spółce nie funkcjonuje już Rada Nadzorcza.

W dniu 8 września 2020 roku Marek Konopka został odwołany z Zarządu spółki. Od chwili odwołania Zarząd Scanix funkcjonuje w składzie jednoosobowym – Joanna Mazuruk pełni funkcję Prezesa Zarządu.

#### **3.4.8. Rezonans Powiśle**

Do dnia 7 stycznia 2020 roku Zarząd Rezonansu Powiśle funkcjonował w następującym składzie: Krzysztof Stolarz - Prezes Zarządu, Krzysztof Kowalski - Członek Zarządu, Bogusław Plezia – Członek Zarządu, Piotr Mikosz – Członek Zarządu. W dniu 7 stycznia 2020 roku Krzysztof Kowalski i Piotr Mikosz złożyli rezygnację z funkcji Członków Zarządu Spółki. Jednocześnie w dniu 7 stycznia 2020 roku Zgromadzenie Wspólników powołało do składu Zarządu Katarzynę Pluta powierzając jej funkcję Prezesa Zarządu oraz dokonało zmiany funkcji sprawowanej przez Krzysztofa Stolarza na Członka Zarządu.

Do dnia 7 stycznia 2020 roku Rada Nadzorcza funkcjonowała w składzie: Jakub Plezia, Katarzyna Kowalska-Kukła, Anna Mikosz. W dniu 7 stycznia 2020 roku wszyscy dotychczasowi Członkowie Rady Nadzorczej złożyli rezygnację z funkcji w Radzie Nadzorczej, ze skutkiem od dnia wpisu do rejestru przedsiębiorców KRS zmiany umowy spółki polegającej na wykreśleniu Rady Nadzorczej jako organu Rezonansu Powiśle. Wpis ten został dokonany w dniu 9 kwietnia 2020 roku.

### **3.5. OPIS ZASAD DOTYCZĄCYCH POWOŁYWANIA I ODWOŁYWANIA OSÓB ZARZĄDZAJĄCYCH ORAZ ICH UPRAWNIENI W ZAKRESIE EMISJI LUB WYKUPU AKCJI**

Zarząd Spółki liczy od 1 (jednego) do 3 (trzech) osób, powoływanych na okres wspólnej kadencji trwającej 4 lata. Prezesa Zarządu Spółki oraz pozostałych członków Zarządu Spółki powołuje i odwołuje Rada Nadzorcza.

Zarząd nie posiada uprawnień w zakresie decyzji o emisji lub wykupie akcji. Decyzje o emisji lub wykupie akcji podejmuje Walne Zgromadzenie.

### **3.6. OPIS ZASAD ZMIANY STATUTU EMITENTA**

Zmiana Statutu Spółki wymaga uchwały Walnego Zgromadzenia i wpisu do rejestru przedsiębiorców Krajowego Rejestru Sądowego. Uchwały Walnego Zgromadzenia zapadają zwykłą większością głosów, chyba, że kodeks spółek handlowych lub Statut przewidują inną większość. Dla ważności uchwał Walnego Zgromadzenia wymagana jest obecność na Walnym Zgromadzeniu reprezentujących co najmniej 50 % kapitału zakładowego.

### **3.7. OPIS SPOSOBU DZIAŁANIA WALNEGO ZGROMADZENIA I JEGO ZASADNICZE UPRAWNIENIA**

Walne Zgromadzenie Spółki obraduje jako zwyczajne lub nadzwyczajne w oparciu o przepisy Kodeksu spółek handlowych, Statutu Spółki oraz postanowienia Regulaminu Walnego Zgromadzenia dostępnego publicznie na stronie internetowej Emitenta [www.voxel.pl](http://www.voxel.pl) w zakładce „relacje inwestorskie”. W Walnym Zgromadzeniu mają prawo uczestniczyć uprawnieni z akcji na okaziciela i uprawnieni z akcji imiennych. Uczestnictwo może być osobiste lub przez pełnomocnika.

Do kompetencji Walnego Zgromadzenia należy w szczególności podejmowanie uchwał w sprawach:

- 1) rozpatrzenia i zatwierdzenia sprawozdania finansowego Spółki oraz sprawozdania Zarządu z działalności Spółki w ubiegłym roku obrotowym,
- 2) podziału zysku albo pokrycia straty,
- 3) udzielenia członkom organów Spółki absolutorium z wykonania przez nich obowiązków,
- 4) tworzenia i znoszenia kapitałów rezerwowych, funduszy specjalnych oraz określenie ich przeznaczenia,
- 5) postanowień dotyczących roszczeń o naprawienie szkody wyrządzonej przy zawiązaniu Spółki lub sprawowaniu zarządu lub nadzoru,
- 6) powołania i odwołania członków Rady Nadzorczej Spółki,
- 7) powołania i odwołania likwidatorów,



- 8) zatwierdzenia regulaminu Rady Nadzorczej,
- 9) uchwalenia regulaminu obrad Walnego Zgromadzenia.

Oprócz spraw wymienionych powyżej, uchwały Walnego Zgromadzenia wymagają inne sprawy określone w przepisach prawa i Statucie Spółki. Nabywanie i zbywanie przez Spółkę nieruchomości, użytkowania wieczystego lub udziału w nieruchomości nie wymaga uchwały Walnego Zgromadzenia.

Uchwały Walnego Zgromadzenia zapadają zwykłą większością głosów, chyba, że kodeks spółek handlowych lub Statut przewidują inną większość. Dla ważności uchwał Walnego Zgromadzenia wymagana jest obecność na Walnym Zgromadzeniu akcjonariuszy reprezentujących co najmniej 50% kapitału zakładowego.

Walne Zgromadzenie może podejmować uchwały jedynie w sprawach objętych porządkiem obrad, chyba, że cały kapitał zakładowy jest reprezentowany na Zgromadzeniu, a nikt z obecnych nie wniósł sprzeciwu, co do odbycia Walnego Zgromadzenia ani co do postawienia poszczególnych spraw na porządku obrad.

Wniosek o zwołanie Nadzwyczajnego Walnego Zgromadzenia oraz wnioski o charakterze porządkowym mogą być uchwalone, mimo że nie były umieszczone w porządku obrad. Porządek obrad ustala podmiot zwołujący Walne Zgromadzenie.

Akcjonariusze reprezentujący, co najmniej 1/20 (jedną dwudziestą) kapitału zakładowego mogą żądać umieszczenia poszczególnych spraw w porządku obrad najbliższego Walnego Zgromadzenia. Żądanie powinno zostać zgłoszone Zarządowi nie później niż na dwadzieścia jeden dni przed wyznaczonym terminem Zgromadzenia. Akcjonariusz zgłaszający wniosek do porządku obrad Walnego Zgromadzenia, w tym wniosek o zaniechanie rozpatrywania sprawy umieszczonej w porządku obrad, powinien przedstawić uzasadnienie umożliwiające podjęcie uchwały z należyтым rozważaniem.

Głosowanie jest jawne. Tajne głosowanie zarządza się przy wyborach oraz nad wnioskami o odwołanie bądź zawieszenie członków organów Spółki lub likwidatorów, bądź o pociągnięcie ich do odpowiedzialności jak również w sprawach osobowych. Ponadto tajne głosowanie zarządza się na wniosek choćby jednego z Akcjonariuszy uprawnionych do głosowania.

Uchwała Walnego Zgromadzenia w sprawie emisji akcji z prawem poboru powinna precyzować cenę emisyjną lub mechanizm jej ustalenia albo zobowiązać organ do tego upoważniony do ustalenia jej przed dniem ustalenia prawa poboru, w terminie umożliwiającym podjęcie decyzji inwestycyjnej.

Uchwały Walnego Zgromadzenia powinny zapewniać zachowanie niezbędnego odstępu czasowego pomiędzy decyzjami powodującymi określone zdarzenia korporacyjne a datami, w których ustalane są prawa Akcjonariuszy wynikające z tych zdarzeń korporacyjnych. Dzień ustalenia praw do dywidendy oraz dzień wypłaty dywidendy powinny być tak ustalone, aby czas przypadający pomiędzy nimi był możliwie najkrótszy, nie dłuższy jednak niż 15 dni roboczych. Ustalenie dłuższego okresu pomiędzy tymi terminami wymaga szczegółowego uzasadnienia. Uchwała Walnego Zgromadzenia w sprawie wypłaty dywidendy warunkowej może zawierać tylko takie warunki, których ewentualne ziszczenie nastąpi przed dniem ustalenia prawa do dywidendy.

#### **4. STANOWISKO ZARZĄDU EMITENTA CO DO MOŻLIWOŚCI ZREALIZOWANIA WCZEŚNIEJ PUBLIKOWANYCH PROGNOZ**

Emitent nie publikował prognoz dotyczących 2020 roku.

## 5. WSKAZANIE AKCJONARIUSZY POSIADAJĄCYCH CO NAJMNIJ 5% GŁOSÓW NA WZA EMITENTA ORAZ ZMIAN W STRUKTURZE WŁASNOŚCI ZNACZĄCYCH PAKIETÓW AKCJI

Na dzień przekazania raportu okresowego struktura znaczącego akcjonariatu jednostki dominującej przedstawia się jak w poniższej tabeli.

Akcjonariusz	Liczba akcji	% akcji w kapitale zakładowym	Liczba głosów	% głosów na Walnym Zgromadzeniu
Voxel International S.a.r.l. z siedzibą w Luksemburgu	5 184 856	49,37%	8 184 956	60,62%
Towarzystwo Funduszy Inwestycyjnych PZU S.A.	1 533 479	14,60%	1 533 479	11,36%
Powszechne Towarzystwo Emerytalne Allianz Polska S.A.	682 645	6,50%	682 645	5,06%
Pozostali	3 101 620	29,53%	3 101 620	22,96%
<b>Razem</b>	<b>10 502 600</b>	<b>100,00%</b>	<b>13 502 700</b>	<b>100,00,%</b>

### 5.1 WSKAZANIE POSIADACZY PAPIERÓW WARTOŚCIOWYCH, KTÓRE DAJĄ SPECJALNE UPRAWNIENIA

Spółka wyemitowała imienne akcje serii A w ilości 2.000.100 oraz imienne akcje serii B w ilości 1.000.000, które są uprzywilejowane co do głosu w ten sposób, że na każdą akcję przypadają dwa głosy na walnym zgromadzeniu Spółki. Całość akcji serii A oraz serii B posiada podmiot VOXEL International S.a r.l. z siedzibą w Luksemburgu.

### 5.2 WSKAZANIE WSZELKICH OGRANICZEŃ ODNOŚNIE DO WYKONYWANIA PRAWA GŁOSU

Nie występują żadne ograniczenia odnośnie wykonywania prawa głosu z papierów wartościowych Spółki.

### 5.3 WSKAZANIE WSZELKICH OGRANICZEŃ DOTYCZĄCYCH PRZENOSZENIA PRAWA Z PAPIERÓW WARTOŚCIOWYCH

Zbycie akcji imiennych uprzywilejowanych bez zachowania trybu przewidzianego w postanowieniach Statutu jest bezskuteczne wobec Spółki.

Dotychczasowym Akcjonariuszom posiadającym akcje imienne uprzywilejowane przysługuje prawo pierwszeństwa nabycia akcji imiennych uprzywilejowanych przeznaczonych do zbycia. Akcjonariusz zamierzający zbyć akcje imienne uprzywilejowane ma obowiązek:

- 1) zawiadomienia o zamiarze zbycia na piśmie wszystkich Akcjonariuszy posiadających akcje imienne uprzywilejowane oraz Zarządu Spółki, ze wskazaniem osoby nabywcy, liczby akcji przeznaczonych do zbycia oraz ustalonej z nabywcą ceny;
- 2) jednoczesnego z zawiadomieniem, zaoferowania przeznaczonych do zbycia akcji wszystkim pozostałym Akcjonariuszom posiadającym akcje imienne uprzywilejowane na warunkach określonych poniżej. Oferta Akcjonariusza winna zawierać dla swej ważności upoważnienie Spółki do odbioru oświadczeń w przedmiocie przyjęcia oferty.

W przypadku zamiaru zbycia akcji imiennych uprzywilejowanych, pozostali akcjonariusze posiadający akcje imienne uprzywilejowane mogą nabyć akcje oferowane do zbycia za cenę równą cenie zbycia określoną w zawiadomieniu, o którym mowa powyżej.

Akcjonariusze posiadający akcje imienne uprzywilejowane mogą wykonać prawo pierwszeństwa w terminie 14 dni od otrzymania zawiadomienia poprzez złożenie na ręce Zarządu Spółki oświadczenia o realizacji prawa pierwszeństwa i przyjęciu oferty. W przypadku, gdy oświadczenia o realizacji prawa pierwszeństwa obejmą akcje w liczbie przekraczającej przeznaczoną do zbycia, Zarząd Spółki dokona redukcji proporcjonalnie do liczby akcji objętej oświadczeniami o realizacji prawa pierwszeństwa i w drugiej kolejności do liczby akcji imiennych posiadanych przez Akcjonariuszy, którzy korzystają z prawa pierwszeństwa.

Zarząd Spółki w terminie 7 dni licząc od upływu terminu do złożenia oświadczeń o zamiarze skorzystania z prawa pierwszeństwa, o których mowa powyżej, przygotowuje listę osób, które złożyły takie oświadczenia i przekaże ją Akcjonariuszowi zamierzającemu zbyć akcje oraz Akcjonariuszom korzystającym z prawa pierwszeństwa. Lista zawierać będzie wskazanie osób korzystających z prawa pierwszeństwa wraz z przypisaniem każdej z nich liczby i numerów nabywanych akcji.

Termin zapłaty za akcje nabywane w trybie prawa pierwszeństwa wynosi do 90 dni licząc od przekazania przez Zarząd Spółki zainteresowanym listy, o której mowa w ust. 5 powyżej.

W przypadku bezskutecznego upływu terminu do zapłaty za akcje Akcjonariusz może je zbyć w całości lub części na rzecz nabywcy określonego w zawiadomieniu i na wskazanych tam warunkach.

Poza powyższym ograniczeniem, nie istnieją żadne inne ograniczenia dotyczące przenoszenia prawa własności papierów wartościowych VOXEL.

## 6. ZESTAWIENIE STANU POSIADANIA AKCJI EMITENTA PRZEZ OSOBY ZARZĄDZAJĄCE I NADZORUJĄCE EMITENTA

w tysiącach PLN	Liczba akcji na dzień sporządzenia sprawozdania finansowego za	
	rok zakończony 31 grudnia 2020 roku tj. 30 marca 2021 roku	okres 9 miesięcy zakończony 30 września 2020 roku tj. 23 listopada 2020 roku
<b>Zarząd Spółki</b>		
Jarosław Furdal	-	-
Grzegorz Rutkowski	-	-
<b>Rada Nadzorcza Spółki</b>		
Jakub Kowalik	-	-
Magdalena Pietras	4 481	4 481
Martyna Liszka-Białek	10	10
Michał Wnorowski	-	-
Vladimir Ježik	-	-

## 7. WSZELKIE UMOWY ZAWARTE MIĘDZY VOXEL A OSOBAMI ZARZĄDZAJĄCYMI

W trakcie roku 2020 nie zostały zawarte nowe umowy między Spółką oraz osobami zarządzającymi.

## 8. WARTOŚĆ WYNAGRODZEŃ, NAGRÓD LUB KORZYŚCI, W TYM WYNIKAJĄCYCH Z PROGRAMÓW MOTYWACYJNYCH OPARTYCH NA KAPITALE AKCYJNYM SPÓŁKI

Łączne wynagrodzenia Członków Zarządu jednostki dominującej za 2020 roku wyniosły:

w tysiącach PLN	Rok zakończony 31 grudnia 2020
Jarosław Furdal	618,0
Grzegorz Rutkowski	570,0
<b>Razem</b>	<b>1 188,0</b>

W 2020 roku Członkowie Zarządu nie otrzymali wynagrodzenia w formie opcji na akcje. Nie występują zobowiązania wynikające z emerytur i świadczeń o podobnym charakterze dla byłych osób zarządzających, nadzorujących albo byłych członków organów administrujących.

Wynagrodzenia dla Członków Rady Nadzorczej jednostki dominującej w 2020 roku wyniosły:

w tysiącach PLN	Rok zakończony 31 grudnia 2020
Jakub Kowalik	52,5
Magdalena Pietras	39,0
Martyna Liszka - Białek	39,0
Michał Wnorowski	39,0
Vladimir Ježík	39,0
<b>Razem</b>	<b>208,5</b>

W dniu 19 sierpnia 2020 roku Walne Zgromadzenie przyjęło Politykę wynagrodzeń członków Zarządu i Rady Nadzorczej Voxel S.A. W polityce Emitent utrzymał dotychczasową politykę wynagrodzeń. Założenia polityki to rynkowy poziom oraz spójność oferowanych pracownikom wynagrodzeń. Zgodnie z polityką kształtowanie warunków pracy i płacy członków Zarządu i Rady Nadzorczej następuje z uwzględnieniem warunków pracy i płacy pracowników Spółki innych niż członkowie Zarządu i członkowie Rady Nadzorczej, m.in. poprzez dokonanie wartościowania stanowisk pracy Spółki z uwzględnieniem regulacji wewnętrznych Spółki oraz schematu organizacyjnego obowiązującego w Spółce. Wysokość wynagrodzenia członków Zarządu i Rady Nadzorczej powinna pozostawać w rozsądnym stosunku do średniego wynagrodzenia obowiązującego w Spółce oraz wpływu pracowników na osiągnięcie celów biznesowych przez Spółkę.

Zgodnie ze Statutem Spółki wynagrodzenie członków Rady Nadzorczej ustalane jest przez Walne Zgromadzenie, zaś wynagrodzenie członków Zarządu Spółki ustala Rada Nadzorcza. Spółka każdego roku publikuje dane dotyczące wynagrodzeń członków organów nadzorczych i zarządczych zgodnie z obowiązującymi przepisami prawa. Wynagrodzenia kadry menedżerskiej ustalane są na podstawie Regulaminu Wynagrodzeń przygotowanego zgodnie w wymogami kodeksu pracy.

Członkowie Zarządu Spółki otrzymują wynagrodzenie stałe ustalone przez Radę Nadzorczą. Prezes Zarządu otrzymywał miesięczne wynagrodzenie o wartości 55 tysięcy złotych brutto, a Wiceprezes Zarządu w wysokości 54 tysięcy złotych brutto. Wynagrodzenie członków Zarządu nie zawiera zmiennych składników. W przypadku rezygnacji lub odwołania Członka Zarządu z pełnionej przez niego funkcji, mających miejsce w przypadku utraty kontroli podmiotu dominującego Voxel International S.a.r.l. nad Spółką Voxel lub utratą kontroli wspólników kontrolujących obecnie spółkę Voxel International S.a.r.l. nad tą spółką, Członkowi Zarządu przysługuje wynagrodzenie dodatkowe (odprawa) w wysokości 12-miesięcznego wynagrodzenia. W pozostałych przypadkach wynagrodzenie dodatkowe Członkowi Zarządu nie przysługuje. W przypadku wypłaty na rzecz Członka Zarządu wynagrodzenia, o którym mowa w zdaniu powyższym, Członek Zarządu nie może być powołany do pełnienia funkcji w Zarządzie Voxel albo w spółkach zależnych od Voxel, przez okres jaki stanowił podstawę ustalenia wynagrodzenia.

Wynagrodzenie wypłacone Członkom Zarządu oraz Członkom Rady Nadzorczej jednostek zależnych wyniosły:

w tysiącach PLN	Rok zakończony 31 grudnia 2020
<b>Zarząd Alteris S.A.</b>	
Jarosław Furdal	42,0
Grzegorz Rutkowski	31,2
<b>Rada Nadzorcza Alteris S.A.</b>	
Alina Krupa	10,8
Martyna Liszka-Białek	12,0
Magdalena Pietras	7,2
Marek Pilch-Kowalczyk	12,0
<b>Zarząd Voxel Inwestycje sp. z o.o.</b>	
Beata Stasiak	17,5
<b>Zarząd VITO-MED sp. z o.o.</b>	
Anna Gil - Borowiecka	198,0
<b>Zarząd Rezonans Powiśle sp. z o.o.</b>	
Bogusław Plezia	60,0
Katarzyna Pluta	60,0
Krzysztof Stolarz	60,0
<b>Razem</b>	<b>510,7</b>

## **9. WSKAZANIE ISTOTNYCH POSTĘPOWAŃ TOCZĄCYCH SIĘ PRZED SĄDEM, ORGANEM WŁAŚCIWYM DLA POSTĘPOWANIA ARBITRAŻOWEGO LUB ORGANEM ADMINISTRACJI PUBLICZNEJ, DOTYCZĄCYCH ZOBOWIĄZAŃ ORAZ WIERZYTELNOŚCI EMITENTA LUB JEGO JEDNOSTKI ZALEŻNEJ**

W okresie sprawozdawczym nie wystąpiły istotne postępowania toczące się przed sądem, organem właściwym dla postępowania arbitrażowego lub organem administracji publicznej, dotyczące zobowiązań oraz wierzytelności jednostki dominującej lub jednostki zależnej.

## **10. INFORMACJA O TRANSAKCYJACH Z PODMIOTAMI POWIĄZANYMI NA WARUNKACH INNYCH NIŻ RYNKOWE**

W okresie sprawozdawczym jednostki należące do Grupy nie zawierały transakcji z podmiotami powiązаныmi na warunkach odbiegających od warunków rynkowych. Transakcje w Grupie Kapitałowej Emitenta zawierane są na warunkach rynkowych oraz dokumentowane stosownie do wymogów prawa podatkowego.

## **11. INFORMACJA O POWIĄZANIACH ORGANIZACYJNYCH LUB KAPITAŁOWYCH Z INNYMI PODMIOTAMI ORAZ OKREŚLENIE GŁÓWNYCH INWESTYCJI**

Wg stanu na dzień 31 grudnia 2020 roku Emitent posiadał udziały w następujących jednostkach:

- 100% udziałów w „Voxel Inwestycje” Sp. z o.o. ,
- 100% akcji w Alteris S.A.,
- 100% udziałów Exira Gamma Knife sp. z o.o.,
- 97,61% udziałów w VITO-MED sp. z o.o.,
- 100% udziałów w Hannah sp. z o.o.
- 59,99% udziałów w Rezonans Powiśle sp. z o.o.,
- 97,27% udziałów w Scanix sp. z o.o..

W dniu 28 czerwca 2019 roku Spółka nabyła 2 116 udziałów w spółce Radpoint sp. z o.o. Udziały te stanowią 14,99% w kapitale zakładowym spółki, a po umorzeniu udziałów własnych (odkupionych przez spółkę od części dotychczasowych udziałowców) będą stanowiły 24,98% w kapitale zakładowym. Docelowo zatem jednostka ta stanie się jednostką stowarzyszoną.

W dniu 30 kwietnia 2020 roku jednostka dominująca zawiązała spółkę Albireo Biomedical sp. z o.o. z siedzibą w Katowicach, której przeważającym przedmiotem działalności jest produkcja wyrobów medycznych. W dniu 15 maja 2020 roku odbyło się Nadzwyczajne Zgromadzenie Wspólników Albireo Biomedical sp. z o.o., na którym dokonano zmiany umowy spółki, w tym podwyższono jej kapitał zakładowy. W dniu 19 sierpnia 2020 roku sąd dokonał rejestracji podwyższenia kapitału zakładowego. Nowe udziały w spółce oprócz jednostki dominującej objęła spółka Sygnis Bio Technologies sp. z o.o. z siedzibą w Warszawie oraz wspólnik będący osobą fizyczną. Aktualnie jednostka dominująca posiada 501 udziałów Albireo Biomedical sp. z o.o., które stanowią 50,1% udziałów w jej kapitale zakładowym. Wobec tego, biorąc pod uwagę zapisy umowy spółki, spółka ta nie jest już jednostką zależną, ale wspólnym przedsięwzięciem i nie jest już konsolidowana metodą pełną. Głównym obszarem działalności spółki jest produkcja wymazówek służących m.in. do pobierania materiału biologicznego do badań w kierunku SARS-CoV-2.

## 12. INFORMACJA O ZACIĄGNIĘTYCH I WYPOWIEDZIANYCH W DANYM ROKU OBROTOWYM UMOWACH DOTYCZĄCYCH KREDYTÓW I POŻYCZEK

W 2020 roku Grupa zawarła następujące umowy pożyczek:

Pożyczkodawca	Kwota pożyczki w tysiącach PLN	Oprocentowanie	Zabezpieczenie	Termin spłaty	31 grudnia 2020 w tysiącach PLN	
					część krótko- terminowa	część długo- terminowa
BFF MEDFinance S.A.	800,0	WIBOR 6M + marża	weksel wraz z deklaracją, OPE	31.03.2021	204,3	-
Deutsche Leasing Polska S.A.	3 886,7	WIBOR 3M+ marża	zastaw rejestrowy	31.05.2025	732,4	2 792,8
mLeasing sp. z o.o.	3 290,8	WIBOR 1M+ marża	przewłaszczenie	31.08.2025	617,6	2 463,2
BFF MEDFinance S.A.	5 000,0	WIBOR 1M+ marża	zastaw rejestrowy	30.06.2021	5 000,0	-
mLeasing sp. z o.o.	924,1	WIBOR 1M+ marża	przewłaszczenie	15.12.2023	298,7	625,4
mLeasing sp. z o.o.	4 082,4	WIBOR 1M+ marża	przewłaszczenie	15.12.2025	776,3	3 306,1
DE LAGE LANDEN Leasing Polska sp. z o.o.	3 154,2	WIBOR 1M+ marża	zastaw rejestrowy	25.06.2025	588,1	2 281,8
BFF MEDFinance S.A.	2 800,0	WIBOR 1M+ marża	zastaw rejestrowy	30.11.2022	1 400,0	1 283,3
Deutsche Leasing Polska S.A.	2 455,4	WIBOR 3M+ marża	zastaw rejestrowy	28.03.2023	512,0	676,1
<b>Razem</b>	<b>23 938,2</b>				<b>10 129,4</b>	<b>13 428,7</b>

Powyższe pożyczki od mLeasing sp. z o.o., Deutsche Leasing Polska S.A., DE LAGE LANDEN Leasing Polska sp. z o.o. oraz jedna pożyczka od BFF MEDFinance S.A. zostały zaciągnięte w celu zrefinansowania nakładów inwestycyjnych dotyczących zakupionego sprzętu medycznego, sprzętu laboratoryjnego oraz nabycia prac adaptacyjno-budowlanych. Dwie pożyczki od BFF MEDFinance S.A. zostały przeznaczona na zasilenie kapitału obrotowego Grupy. Wszystkie pożyczki zostały zaciągnięte w PLN.

W dniu 2 stycznia 2020 roku jednostka dominująca zawarła z bankiem BNP Paribas Bank Polska S.A. umowę o kredyt nieodnawialny inwestycyjny do kwoty 13,0 milionów złotych celem zrefinansowania wydatków poniesionych przez jednostkę dominującą na zakup udziałów w Scanix sp. z o.o. i wierzytelności od Scanix sp. z o.o. W związku z zawarciem umowy zostały ustanowione następujące zabezpieczenia:

- weksel in blanco wystawiony przez jednostkę dominującą wraz z deklaracją wekslową;
- hipoteka umowna łączna do kwoty 19,5 milionów złotych ustanowiona na nieruchomościach zlokalizowanych w Jeleniej Górze i należących do spółki Voxel Inwestycje sp. z o.o.;
- cesja praw z polisy ubezpieczeniowej na rzecz banku dotyczącej ww. nieruchomości;
- zastaw finansowy na udziałach w Scanix sp. z o.o.

W dniu 2 września 2020 roku spółka Voxel Inwestycje sp. z o.o. zawarła z bankiem BNP Paribas Bank Polska S.A. umowę o kredyt nieodnawialny z limitem w wysokości do kwoty 3,5 milionów złotych na finansowanie i refinansowanie zakupu nieruchomości w Tarnowie oraz kosztów jej adaptacji i modernizacji. W związku z zawarciem umowy zostały ustanowione następujące zabezpieczenia: hipoteka umowna łączna do kwoty 5,3 milionów złotych ustanowiona na finansowanej nieruchomości, cesja praw z polisy ubezpieczeniowej dot. ww. nieruchomości, weksel własny in blanco z deklaracją wekslową, cesja wierzytelności z umów najmu oraz gwarancja korporacyjna jednostki dominującej wraz z jej wekslem i deklaracją wekslową.

W dniu 17 września 2020 roku jednostka dominująca wraz z jednostkami zależnymi, tj. spółkami Alteris S.A., Exira Gamma Knife sp. z o.o., Scanix sp. z o.o. i VITO-MED sp. z o.o. zawarły aneks nr 4 do umowy o limit wierzytelności z bankiem BNP Paribas Bank Polska S.A. Zgodnie z postanowieniami aneksu zwiększona została łączna kwota kredytu do kwoty 22 milionów złotych, a spółki Scanix sp. z o.o. i VITO-MED sp. z o.o. stały się kredytobiorcami. W związku z tym zwiększono zabezpieczenie w postaci zastawu rejestrowego na sprzęcie medycznym Spółki do kwoty 33 milionów złotych, a spółki Scanix sp. z o.o. i VITO-MED sp. z o.o. złożyły zabezpieczenia w postaci weksli in blanco wraz z deklaracją wekslową.

W dniu 21 października 2020 roku spółka Alteris S.A. zawarła z bankiem BNP Paribas Bank Polska S.A. aneks nr 4 do umowy o kredyt rewolwingowy z limitem w wysokości 7 milionów złotych (na dzień 31 grudnia 2019 roku: 10 milionów złotych) w celu finansowania kontraktów. Zabezpieczeniami kredytu są m.in. zastaw finansowy ustanowiony na



rachunku pomocniczym, gwarancje wystawiane przez Voxel S.A. wraz z wekslem i deklaracją wekslową, cesją wierzytelności.

W 2020 roku jednostki Grupy nie wypowiedziały, ani jednostkom Grupy nie wypowiedziano żadnej umowy kredytu lub pożyczki.

### 13. INFORMACJA O UDZIELONYCH POŻYCZKACH, W TYM PODMIOTOM POWIĄZANYM

Poniższa tabela zawiera szczegółowe zestawienie pożyczek i finansowania dłużnego udzielonych przez Grupę (w tysiącach złotych).

w tysiącach PLN	Termin spłaty	31 grudnia 2020
Pożyczka w wysokości 3.650,0 tysięcy złotych udzielona jednostce dominującej w dniu 28 marca 2013 roku, aneksowana w 2017 roku, oprocentowanie 7% - odsetki od pożyczki	28.02.2018	18,9
Pożyczka w kwocie 510,00 tysięcy złotych udzielona w dniu 20 grudnia 2013 roku jednostce dominującej, oprocentowanie 7% - odsetki od pożyczki	28.02.2018	2,6
Pożyczka w wysokości 1.200,0 tysięcy złotych udzielona w dniu 20 listopada 2017 roku, aneksowana w dniu 6 grudnia 2017 roku do kwoty 1.700,0 tysięcy złotych, oprocentowanie 7%	30.06.2018	1 146,4
Pożyczka w kwocie limitu 2.000,0 tysięcy złotych udzielona jednostce pozostałej w dniu 20 listopada 2018 roku, oprocentowanie 4,28%	31.12.2023	2 146,1
Pożyczka z limitem w kwocie 500,0 tysięcy złotych udzielona jednostce współzależnej w dniu 20 maja 2020 roku, oprocentowanie 2,68%	31.12.2021	508,2
Pożyczka z limitem w kwocie 125,0 tysięcy EUR udzielona jednostce pozostałej w dniu 23 listopada 2020 roku, oprocentowanie 4,28%	31.03.2021	569,8
Finansowanie dłużne w kwocie 200,0 tysięcy USD udzielone pozostałej jednostce na podstawie umowy z dnia 30 września 2019 roku, oprocentowanie 5%	30.09.2021	800,4
Należności z tyt. inwestycji w instrumenty dłużne typu SAFE w kwocie 17,5 tysięcy USD na podstawie umowy z dnia 9 kwietnia 2020 roku	31.12.2021	65,7
Należności z tyt. dłużnych papierów wartościowych	31.12.2023	1 181,9
Pożyczki pracownicze	-	8,3
<b>Razem</b>		<b>6 448,3</b>

### 14. INFORMACJA O OTRZYMANÝCH, UDZIELONYCH PORĘCZENIACH I GWARANCJACH, W TYM UDZIELONYCH PODMIOTOM POWIĄZANYM

Na dzień bilansowy Grupa posiada zobowiązania warunkowe dotyczące w przeważającej części umów zawartych z instytucjami finansującymi w zakresie zawartych umów kredytu, leasingu finansowego oraz pożyczek finansujących zakupy majątku spółki, na które składają się weksle własne, hipoteki, przewłaszczenia i zastaw rejestrowy. Wystawione weksle wraz z deklaracją wekslową są standardowym i nieodłącznym elementem umów zawieranych z większością instytucji bankowych i poza bankowych w zakresie finansowania długoterminowego. Każdy z weksli zgodnie z deklaracją wekslową, może zostać wypełniony na kwotę odpowiadającą wysokości roszczeń instytucji finansowej wobec Spółek z Grupy, łącznie z odsetkami.

Wg stanu na 31 grudnia 2020 Grupa posiada zobowiązania warunkowe na kwotę 203,3 milionów złotych, co stanowi wzrost w stosunku do stanu z 31 grudnia 2019 o kwotę 100,0 milionów złotych.

w tysiącach PLN	31 grudnia 2020
Poręczenie spłaty weksla / weksle własne	1 349,9
Inne zobowiązania warunkowe	201 979,6
<b>Razem zobowiązania warunkowe</b>	<b>203 329,5</b>

W 2020 roku ustanowiono zabezpieczenia (zastawy rejestrowe i przewłaszczenia) dla nowych zawartych umów pożyczek oraz umów leasingu finansowego. Ustanowiono także dwie nowe hipoteki związane z zawartymi umowami kredytów.



## 15. OCENA ZARZĄDZANIA ZASOBAMI FINANSOWYMI

Rok obrotowy 2020 należy uznać za wymagający dla Grupy Voxel. Mimo niesprzyjających warunków spowodowanych ograniczeniami działalności wywołanymi epidemią koronawirusa, jednostka dominująca była w stanie realizować badania we wszystkich swoich pracowniach. Najtrudniejszy był II kwartał 2020 roku, kiedy obserwowano spadek liczby pacjentów i badań. Od maja wolumeny badań rosły, co pozwoliło na częściowe odrobienie spadków zrealizowanych podczas pierwszej fali koronawirusa, tj. całkowitego lockdown. Brak istotnego wpływu jesiennej i wiosennej fali koronawirusa.

Jak szerzej opisano w nocie 6 skonsolidowanego sprawozdania finansowego, w zakresie płynności finansowej istotne znaczenie miało rozwiązanie wprowadzone rozporządzeniem Ministra Zdrowia, które umożliwiło w okresie przejściowym utrzymanie porównywalnych miesięcznych płatności z tytułu realizacji umów z NFZ, tj. w wysokości 1/12 rocznego planu. Jednostka dominująca oraz spółki z Grupy (tj. Rezonans Powiśle, Scanix i VITO-MED) otrzymywały zatem comiesięczne wpływy od NFZ, które będą częściowo podlegać wykonaniu w kolejnych miesiącach.

W związku ze statusem Grupy Kapitałowej jako dużego przedsiębiorstwa, spółki z Grupy mogły korzystać z ograniczonego pakietu rozwiązań oferowanych dużym przedsiębiorstwom w ramach pomocy dla firm dotkniętych skutkami epidemii przez instytucje rządowe. Spółki, w tym głównie jednostka dominująca wprowadziły następujące rozwiązania celu zabezpieczenia sytuacji płynnościowej Grupy, w obliczu nieznanych jeszcze wówczas skutków wpływu wprowadzonych obostrzeń na ograniczenie jej działalności:

- na skutek uzgodnień poczynionych z instytucjami finansującymi dokonano odroczenia spłaty rat kapitałowych wynikających z zawartych umów kredytów, pożyczek i leasingu finansowego – głównie na okres 3 miesięcy (w przypadku niektórych umów do 6 miesięcy), dokonując w większości przypadków jednoczesnego wydłużenia okresów obowiązywania umów pożyczek. Dotyczyło to głównie jednostki dominującej,
- zawarto umowy z ZUS w celu odroczenia terminów płatności składek o 3 miesiące – dotyczyło to jednostki dominującej i wybranych spółek zależnych,
- jednostka dominująca dokonała uzgodnień z kluczowymi kontrahentami (w tym głównie z podmiotami świadczącymi usługi najmu) w zakresie odroczenia płatności o okres 3 miesięcy,
- ograniczenia inwestycji, które nie zostały rozpoczęte i które mogły zostać czasowo wstrzymane. Grupa kontynuowała te inwestycje, których wstrzymanie lub rezygnacja z których byłaby nieopłacalna lub nieracjonalna.

Na skutek wprowadzonych rozwiązań, Grupa posiadała zdolność terminowego regulowania swoich zobowiązań. Na dzień 31 grudnia 2020 roku wszystkie zobowiązania, których terminy płatności na skutek uzgodnień z dostawcami zostały wydłużone, zostały uregulowane.

Z uwagi na dynamiczny rozwój nowych linii biznesowych, spółki Alteris i VITO-MED wykazywały w II półroczu 2020 roku duże zapotrzebowanie na kapitał obrotowy. Mając na uwadze posiadane źródła finansowania, Grupa była w stanie odpowiednio reagować na te potrzeby.

Po raz kolejny w historii jednostka dominująca wypłaciła dywidendę.

Mając na uwadze akwizycje rozpoczęte w latach poprzednich i zrealizowane na początku 2020 roku, oraz dokonane inwestycje, jednostka dominująca, Exira i VITO-MED zwiększyły swoje zadłużenie finansowe.

Grupa w swojej polityce finansowej konsekwentnie nie stosowała opcji walutowych, ani innych ryzykownych instrumentów finansowych.

Biorąc pod uwagę stan posiadanych środków pieniężnych, dostępnych źródeł finansowania, wielkość przewidywanych wpływów i wydatków oraz wdrożone zmiany mające na celu przeciwdziałanie skutkom wpływu epidemii koronawirusa, a także obecny przebieg epidemii i jej wpływ na działalność operacyjną Grupy, należy stwierdzić, że środki te pozwolą Grupie na pokrycie bieżących wydatków operacyjnych.

## 16. OCENA MOŻLIWOŚCI REALIZACJI ZAMIERZEŃ INWESTYCYJNYCH

Jednostka dominująca w 2019 roku rozpoczęła istotne inwestycje, które mimo epidemii koronawirusa były kontynuowane w 2020 roku. Kolejne inwestycje zostały także zaplanowane na rok 2021. Na skutek wpływu epidemii koronawirusa na działalność Grupy oraz na całą gospodarkę, Grupa w 2020 roku podjęła decyzję o odroczeniu w czasie inwestycji nierozpoczętych, a planowanych na rok 2020. Spółka na bieżąco analizuje obecną i przyszłą politykę inwestycyjną i z uwagi na poprawę sytuacji zdecydowała się na kontynuowanie inwestycji w nowe pracownie.

W 2020 roku zostały zakończone inwestycje związane z dwoma nowymi pracownikami rezonansu magnetycznego – w Bochni i w Sochaczewie.

Obecnie Grupa prowadzi inwestycje związane z:

- nowymi pracownikami, tj. pracownią PET w Warszawie oraz pracownikami rezonansu magnetycznego w Tarnowie, w Bielsku-Białej i w Zabrze.

Planowane inwestycje na rok 2021 obejmują także:

- nowe pracownie: tomografii komputerowej w Ustrzykach Dolnych i w Sosnowcu, rezonansu magnetycznego w Sosnowcu i w Sędziszowie, pracowni PET,
- wymianę sprzętu: PET w Krakowie, rezonansu magnetycznego w Zamościu i w Krakowie, tomografii komputerowej w Sędziszowie.

## **17. INFORMACJE O UMOWACH ZAWARTYCH Z PODMIOTAMI UPRAWNIONYMI DO BADANIA SPRAWOZDAŃ FINANSOWYCH**

Rada Nadzorcza Emitenta na podstawie uchwały nr 14/2020 z dnia 15 czerwca 2020 roku w sprawie wyboru podmiotu do przeglądu i badania sprawozdań finansowych spółki dokonała wyboru UHY ECA Audyt spółka z ograniczoną odpowiedzialnością sp. k. z siedzibą w Warszawie, do przeprowadzenia badania jednostkowych sprawozdań finansowych Spółki oraz skonsolidowanych sprawozdań finansowych Grupy Kapitałowej sporządzonych za okres od dnia 1 stycznia 2020 roku do dnia 31 grudnia 2020 roku i za okres od dnia 1 stycznia 2021 roku do dnia 31 grudnia 2021 roku oraz przeglądu półrocznych jednostkowych sprawozdań finansowych Spółki oraz skonsolidowanych sprawozdań finansowych Grupy Kapitałowej za okres od dnia 1 stycznia 2020 roku do dnia 30 czerwca 2020 roku i za okres od dnia 1 stycznia 2021 roku do dnia 30 czerwca 2021 roku.

Wynagrodzenie UHY ECA Audyt spółka z ograniczoną odpowiedzialnością sp. k. ustalone zostało na następującym poziomie:

- przegląd sprawozdania finansowego oraz badanie rocznego sprawozdania finansowego (jednostkowego i skonsolidowanego) oraz sprawozdań finansowych jednostek zależnych – 115,1 tysięcy złotych (brutto) rocznie.
- usługi doradztwa podatkowego – nie świadczy takich usług / 0 zł ,
- pozostałe usługi – nie świadczy takich usług / 0 zł .

## **18. OPIS GŁÓWNYCH CECH STOSOWANYCH W SPÓŁCE SYSTEMÓW KONTROLI WEWNĘTRZNEJ**

Kontrola wewnętrzna to każde działanie podejmowane przez Zarząd, Radę Nadzorczą, kierownictwo i pozostałych pracowników każdej ze Spółek GK Voxel w celu poprawy zarządzania ryzykiem i zwiększenia prawdopodobieństwa zrealizowania ustalonych celów i zadań. Kontrola wewnętrzna jest instrumentem wspomagającym kierownictwo w procesie zarządzania i podejmowania decyzji oraz w zapobieganiu i wykrywaniu błędów, nadużyć oraz wszelkich przejawów nieprawidłowości.

W Grupie Voxel funkcjonują wielostopniowe mechanizmy kontrolne, które są ze sobą ściśle powiązane i wzajemnie uzupełniają się:

- samokontrola lub kontrola funkcjonalna, czyli działania kontrolne inicjowane przez pracownika, mające na celu ujawnienie i natychmiastową likwidację niepożądanych zdarzeń, wynikającą z rodzaju wykonywanej pracy, instrukcji stanowiskowych, są elementem procedur systemowych zapewniania jakości;
- kontrola wstępna, która ma charakter prewencyjny, zapobiega wykonywaniu czynności niezgodnych z prawem, planem lub zasadami gospodarności;
- kontrola bieżąca, która wykonywana jest w trakcie trwania procesów, projektów i polega na bieżącym kontrolowaniu prawidłowości ich przebiegu;
- kontrola finansowa, pion finansowy (Dyrektor Finansowy z podległymi komórkami) stanowi podstawowe ogniwo w systemie kontroli wewnętrznej w Spółce. Główny Księgowy, jako osoba nadzorująca pracę rachunkowości, sprawuje kontrolę nad innymi komórkami organizacyjnymi przedsiębiorstwa w zakresie prawidłowości i rzetelności dokumentacji niezbędnej do prowadzenia rachunkowości firmy. Pracownicy służby finansowo-księgowej oraz controllingu poprzez wykonywanie kontroli wstępnej i bieżącej, a także raportowanie bieżących informacji finansowych, oddziałują na całokształt problematyki kontroli wewnętrznej w Spółce.

W procesie sporządzania sprawozdań finansowych jednym z podstawowych elementów kontroli jest weryfikacja tych sprawozdań finansowych przez niezależnego audytora. Do zadań audytora należy w szczególności: przegląd półrocznego sprawozdania finansowego oraz badanie wstępne i badanie zasadnicze sprawozdania rocznego. Wyboru biegłego rewidenta dokonuje Rada Nadzorcza w drodze akcji ofertowej z grona renomowanych firm audytorskich, gwarantujących wysokie standardy usług i wymaganą niezależność.

Za przygotowanie sprawozdań finansowych, okresowej sprawozdawczości finansowej i bieżącej sprawozdawczości zarządczej Spółek z Grupy odpowiedzialny jest pion Dyrektora Finansowego Emitenta. Sprawozdania finansowe są przygotowywane przez kierownictwo średniego szczebla i przed przekazaniem ich niezależnemu audytorowi sprawdzane są przez Dyrektora Finansowego. Na tym etapie następuje kontrola funkcjonalna oraz identyfikacja ewentualnych ryzyk i ich eliminacja.

Spółki z Grupy Voxel posiadają stosowne procedury sporządzania sprawozdań finansowych mające na celu zapewnienia kompletności i prawidłowości ujęcia wszystkich transakcji gospodarczych w danym okresie sprawozdawczym.

Dane finansowe będące podstawą sprawozdań finansowych i raportów okresowych pochodzą z miesięcznej, bądź kwartalnej sprawozdawczości finansowej. Kierownictwo Spółek średniego i wyższego szczebla, po zamknięciu ksiąg okresu rozliczeniowego, wspólnie analizuje wyniki finansowe, porównując z założeniami biznesowymi. Zidentyfikowane błędy korygowane są na bieżąco w księgach zgodnie z przyjętą polityką rachunkowości.

Funkcjonująca w Grupie Voxel polityka rachunkowości w zakresie sprawozdawczości finansowej stosowana jest zarówno w procesie budżetowania, prognozowania jak i okresowej sprawozdawczości zarządczej, a więc Spółki wykorzystują spójne zasady księgowe prezentując dane finansowe w sprawozdaniach finansowych, okresowych raportach finansowych i innych raportach przekazywanych akcjonariuszom.

Organizacja procesu zarządzania ryzykiem finansowym rozdziela funkcje komórek odpowiedzialnych za zawieranie transakcji na rynku, od funkcji komórek odpowiedzialnych za ich autoryzowanie, rozliczanie i sporządzanie informacji o wycenie tych transakcji. Taka struktura organizacyjna, zgodna z najlepszymi praktykami światowymi zarządzania ryzykiem, pozwala na kontrolę procesu zawierania transakcji oraz na wyeliminowanie tych nieautoryzowanych przez organy zarządzające.

System kontroli wewnętrznej jest monitorowany i usprawniany. W opinii Zarządu Emitenta, system ten funkcjonuje prawidłowo.

## **19. OŚWIADCZENIE O STOSOWANIU ŁADU KORPORACYJNEGO**

### **19.1 WSKAZANIE ZBIORÓW ZASAD ŁADU KORPORACYJNEGO, KTÓRYM PODLEGA SPÓŁKA**

Emitent w 2019 roku stosował zbiór zasad określonych w „Dobrych Praktykach Spółek Notowanych na GPW 2016”. Emitent w swoim oświadczeniu opublikowanym na stronie internetowej, wskazał, których zasad nie będzie przestrzegał wraz z uzasadnieniem. Pełny tekst oświadczenia jest dostępny na stronie internetowej Spółki w sekcji relacji inwestorskich, dobre praktyki giełdowe. W 2020 roku Emitent stosował wszystkie obligatoryjne zasady ładu korporacyjnego określone w Oświadczeniu Emitenta w zakresie stosowania Dobrych Praktyk.

### **19.2 INFORMACJE O ZAKRESIE, W JAKIM ODSTĄPIONO OD POSTANOWIEŃ ŁADU KORPORACYJNEGO**

Spółka przestrzegała wszystkich zasad ładu korporacyjnego, zawartych w dokumencie „Dobre praktyki spółek notowanych na GPW 2016”, stanowiącym załącznik do uchwały nr 27/1414/2015 Rady Nadzorczej Giełdy Papierów Wartościowych z dnia 13 października 2015 roku, zgodnie z oświadczeniem opublikowanym na stronie internetowej Spółki w sekcji relacji inwestorskich, dobre praktyki giełdowe, tj. za wyjątkiem zasad wskazanych poniżej:

„Polityka informacyjna i komunikacja z inwestorami:

Zgodnie z zasadą I.Z.1. Spółka prowadzi korporacyjną stronę internetową i zamieszcza na niej, w czytelnej formie i wyodrębnionym miejscu, oprócz informacji wymaganych przepisami prawa:

I.Z.1.3. schemat podziału zadań i odpowiedzialności pomiędzy członków zarządu, sporządzony zgodnie z zasadą II.Z.1

W zarządzie Emitenta zasiadają założyciele Spółki, odpowiedzialni za jej dynamiczny, ponad 10-letni, rozwój. Niezależnie od specjalizacji zawodowej członków Zarządu po okresie wielu lat pracy w Spółce ich kompetencje biznesowe w znacznym stopniu pokrywają się. W związku z powyższym Emitent nie stosuje sztywnego podziału zadań i odpowiedzialności, zatem nie tworzy schematu, o którym mowa w niniejszym punkcie.

I.Z.1.15. informację zawierającą opis stosowanej przez spółkę polityki różnorodności w odniesieniu do władz spółki oraz jej kluczowych menedżerów; opis powinien uwzględniać takie elementy polityki różnorodności, jak płeć, kierunek wykształcenia, wiek, doświadczenie zawodowe, a także wskazywać cele stosowanej polityki różnorodności i sposób jej realizacji w danym okresie sprawozdawczym; jeżeli spółka nie opracowała i nie realizuje polityki różnorodności, zamieszcza na swojej stronie internetowej wyjaśnienie takiej decyzji

Podstawową zasadą, którą kieruje się Emitent dobierając kadrę kierowniczą są przede wszystkim odpowiednie kompetencje zawodowe oraz wysoka etyka biznesowa. Dobór menedżerów jest istotnie zróżnicowany pod kątem ich wykształcenia z uwagi na zakres wiedzy i umiejętności niezbędnych do prawidłowego funkcjonowania Grupy Kapitałowej Emitenta. W szczególności dla Emitenta pracują lekarze medycyny, ekonomiści, inżynierowie, informatycy, fizycy nuklearni, chemicy. Osoby te różnią się stażem pracy (od studentów po profesorów), jak też doświadczeniem zawodowym. Struktura zatrudnienia jest dosyć zróżnicowana także w zakresie płci. O ile w skład Zarządu wchodzi mężczyźni, a w Radzie Nadzorczej zasiada jedna kobieta, to spośród kluczowych stanowisk dyrektorskich większość piastowana jest przez kobiety.

Powyższe wskazuje, że Emitent w praktyce w dużej mierze stosuje politykę różnorodności, jednak na tym etapie nie przyjęliśmy formalnych zasad dobierania kadry wg zasady różnorodności, bowiem priorytet mają kryteria merytoryczne, o których wspomniano na wstępie.

I.Z.1.16. informację na temat planowanej transmisji obrad walnego zgromadzenia - nie później niż w terminie 7 dni przed datą walnego zgromadzenia,

Ze względu na znaczne wydatki Emitent nie rejestruje ani nie transmituje obrad Walnego Zgromadzenia, gdyż ponoszone w związku z tym koszty byłyby niewspółmierne wobec prawdopodobnej skali zainteresowania inwestorów tego rodzaju udogodnieniem.

I.Z.1.17. uzasadnienia do projektów uchwał walnego zgromadzenia dotyczących spraw i rozstrzygnięć istotnych lub mogących budzić wątpliwości akcjonariuszy – w terminie umożliwiającym uczestnikom walnego zgromadzenia zapoznanie się z nimi oraz podjęcie uchwały z należyтым rozeznaniem

Emitent stosuje wspomnianą zasadę w zakresie uchwał przygotowywanych przez Zarząd. Jednak w przypadku projektów uchwał wnoszonych przez Akcjonariuszy, Spółka nie może zagwarantować, że wraz z projektami uchwał zostaną przedłożone ich uzasadnienia.

I.Z.1.20. zapis przebiegu obrad walnego zgromadzenia, w formie audio i wideo,

Patrz komentarz do pkt I.Z.1.16.

## II. Zarząd i Rada Nadzorcza

II.Z.1. Wewnętrzny podział odpowiedzialności za poszczególne obszary działalności spółki pomiędzy członków zarządu powinien być sformułowany w sposób jednoznaczny i przejrzysty, a schemat podziału dostępny na stronie internetowej spółki.

Zasada powyższa jest powiązana z zasadą I.Z.1.3.

Patrz komentarz do pkt I.Z.1.3.

## III. Systemy i funkcje wewnętrzne

III.Z.2. Z zastrzeżeniem zasady III.Z.3, osoby odpowiedzialne za zarządzanie ryzykiem, audyt wewnętrzny i compliance podlegają bezpośrednio prezesowi lub innemu członkowi zarządu, a także mają zapewnioną możliwość raportowania bezpośrednio do rady nadzorczej lub komitetu audytu.

Emitent nie stosuje tej zasady, gdyż w strukturze organizacyjnej Emitenta nie wyodrębniono jednostek odpowiedzialnych za zarządzanie ryzykiem, audyt wewnętrzny i compliance. Kontrola wewnętrzna prowadzona jest przez niezależny dział kontrolingu oraz dyrektorów i kierowników odpowiedzialnych za poszczególne segmenty działalności.

III.Z.3. W odniesieniu do osoby kierującej funkcją audytu wewnętrznego i innych osób odpowiedzialnych za realizację

jej zadań zastosowanie mają zasady niezależności określone w powszechnie uznanych, międzynarodowych standardach praktyki zawodowej audytu wewnętrznego.

Emitent nie stosuje tej zasady, gdyż w strukturze organizacyjnej nie wyodrębnił działu audytu wewnętrznego.

III.Z.4. Co najmniej raz w roku osoba odpowiedzialna za audyt wewnętrzny (w przypadku wyodrębnienia w spółce takiej funkcji) i zarząd przedstawiają radzie nadzorczej własną ocenę skuteczności funkcjonowania systemów i funkcji, o których mowa w zasadzie III.Z.1, wraz z odpowiednim sprawozdaniem.

Nie dotyczy (patrz pkt III.Z.3. powyżej).

III.Z.5. Rada nadzorcza monitoruje skuteczność systemów i funkcji, o których mowa w zasadzie III.Z.1, w oparciu między innymi o sprawozdania okresowo dostarczane jej bezpośrednio przez osoby odpowiedzialne za te funkcje oraz zarząd spółki, jak również dokonuje rocznej oceny skuteczności funkcjonowania tych systemów i funkcji, zgodnie z zasadą II.Z.10.1. W przypadku gdy w spółce działa komitet audytu, monitoruje on skuteczność systemów i funkcji, o których mowa w zasadzie III.Z.1, jednakże nie zwalnia to rady nadzorczej z dokonania rocznej oceny skuteczności funkcjonowania tych systemów i funkcji.

Emitent nie stosuje tej zasady, gdyż w strukturze organizacyjnej brak jest wyodrębnionych jednostek odpowiedzialnych za zarządzanie ryzykiem, funkcje audytu wewnętrznego lub compliance.

## VI. Wynagrodzenia

VI.Z.2. Aby powiązać wynagrodzenie członków zarządu i kluczowych menedżerów z długookresowymi celami biznesowymi i finansowymi spółki, okres pomiędzy przyznaniem w ramach programu motywacyjnego opcji lub innych instrumentów powiązanych z akcjami spółki, a możliwością ich realizacji powinien wynosić minimum 2 lata.

Członkowie Zarządu Emitenta są założycielami i pozostają największymi akcjonariuszami Spółki (ich akcje nie były obejmowane w ramach programów motywacyjnych). W przypadku Emitenta istnieje zatem bardzo bezpośredni związek pomiędzy zaangażowaniem Zarządu, a efektem finansowym w postaci wzrostu wartości posiadanych pakietów akcji.

Rada Nadzorcza jest uprawniona do przyznania członkom Zarządu premii na bazie rocznej, jednak są to kwoty nieporównywalnie niższe od potencjalnego wzrostu wartości akcji posiadanych przez każdego z członków Zarządu. W ocenie Emitenta interes ekonomiczny członków Zarządu (nie tylko menedżerowie, ale jednocześnie długoterminowi, znaczący akcjonariusze) jest wprost powiązany w długookresowymi celami biznesowymi oraz finansowymi Spółki."

## 20. INNE INFORMACJE ISTOTNE DLA OCENY SYTUACJI KADROWEJ, MAJĄTKOWEJ I FINANSOWEJ EMITENTA ORAZ OPIS ZDARZEŃ O NIETYPOWYM CHARAKTERZE

### 20.1 Konwersja wierzytelności od Scanix na udziały oraz zakup pozostałych udziałów w Scanix

W dniu 15 stycznia 2020 roku Sąd Rejonowy Katowice-Wschód w Katowicach wydał postanowienie w przedmiocie zmiany danych spółki Scanix w rejestrze przedsiębiorców Krajowego Rejestru Sądowego. Tym samym Spółka stała się większościowym udziałowcem Scanix, posiadającym 81,65% udziałów w jej kapitale zakładowym.

W dniu 18 marca 2020 roku jednostka dominująca na podstawie umowy przyrzeczonej sprzedaży udziałów nabyła 1 920 udziałów w Scanix od dotychczasowego współnika Pana Stanisława Rosy. Wszelkie prawa do udziałów przeszły na Spółkę w dniu 20 marca 2020 roku. W konsekwencji jednostka dominująca zwiększyła swój udział w Scanix do 84,17% na dzień 31 marca 2020 roku.

W dniu 8 kwietnia 2020 roku jednostka dominująca otrzymała od spółki GE Medical Systems Polska sp z o.o. zawiadomienie o realizacji opcji sprzedaży 10 000 udziałów w Scanix. Z dniem doręczenia zawiadomienia o realizacji opcji sprzedaży, tj. w dniu 15 kwietnia 2020 roku udziały te przeszły na jednostkę dominującą. W konsekwencji na dzień niniejszego sprawozdania jednostka dominująca posiada 97,27% udziałów w kapitale zakładowym Scanix.

### 20.2 Nabycie udziałów w spółce Rezonans Powiśle sp. z o.o.

W dniu 7 stycznia 2020 roku jednostka dominująca dokonała nabycia udziałów stanowiących 59,99% w kapitale zakładowym spółki Rezonans Powiśle. Rezonans Powiśle jest spółką prowadzącą działalność leczniczą w dwóch lokalizacjach, tj. w szpitalach powiatowych w Dąbrowie Tarnowskiej oraz Brzesku. W obu lokalizacjach Rezonans Powiśle wykonuje badania rezonansu magnetycznego finansowane ze środków publicznych w ramach umów zawartych z NFZ. Decyzja o nabyciu udziałów stanowi kontynuację realizacji przyjętej strategii rozwoju w zakresie diagnostyki obrazowej, w tym w szczególności zwiększenia liczby pracowni i liczby wykonywanych badań.



### 20.3 Zakup nieruchomości zlokalizowanych w Zabrze i Tarnowie przez Voxel Inwestycje sp. z o.o.

W 2020 roku spółka Voxel Inwestycje dokonała zakupu dwóch nieruchomości, w których po przeprowadzonej inwestycji w zakresie prac adaptacyjno-budowlanych zostaną uruchomione pracownie diagnostyczne prowadzone przez Voxel i Rezonans Powiśle.

Na podstawie postanowienia z dnia 21 stycznia 2020 roku wydanego przez Sąd Rejonowy w Zabrze na rzecz Voxel Inwestycje przysądzone prawo własności nieruchomości położonej w Zabrze przy ul. Staromiejskiej. Postanowienie zostało wydane w związku z dokonaniem w dniu 30 grudnia 2019 roku w toku uproszczonej egzekucji sprzedaży powyższej nieruchomości za cenę 0,8 miliona złotych netto. Postanowienie stało się prawomocne z dniem 5 maja 2020 roku.

W dniu 28 kwietnia 2020 roku Voxel Inwestycje dokonał zawarcia umowy zakupu nieruchomości położonej w Tarnowie przy ul. Westerplatte za cenę 2,2 milionów złotych netto.

### 20.4 Emisja obligacji serii L

W dniu 10 lutego 2021 roku Zarząd jednostki dominującej podjął uchwałę nr 1/02/2021 w sprawie emisji obligacji serii L, ich dematerializacji oraz wprowadzenia do obrotu na Catalyst. Przydział 5.000 sztuk obligacji serii L nastąpił w dniu 19 lutego 2021 roku. Wartość nominalna jednej obligacji wyniosła 1 tysiąc złotych, cena emisyjna jednej obligacji była równa wartości nominalnej. Łączna wartość nominalna wyemitowanych obligacji wyniosła 5 milionów złotych. Termin wykupu obligacji przypada w okresie 36 miesięcy od dnia ich przydziału, tj. w dniu 19 lutego 2024 roku. Obligacje serii L są niezabezpieczone.

### 20.5 Polityka dywidendowa Spółki na lata 2021-2025

W dniu 8 stycznia 2021 roku Zarząd jednostki dominującej podjął uchwałę nr 1/01/2021 w sprawie przyjęcia polityki dywidendowej Spółki na lata 2021 – 2025. Zgodnie z przyjętą polityką, Zarząd jednostki dominującej przy uwzględnieniu sytuacji Grupy Kapitałowej Voxel S.A. zamierza corocznie rekomendować Zwyczajnemu Walnemu Zgromadzeniu Akcjonariuszy:

- przeznaczenie nie mniej niż 50 % jednostkowego zysku netto Spółki jednostki dominującej za dany rok obrotowy na wypłatę dywidendy na rzecz akcjonariuszy oraz
- wypłatę na rzecz akcjonariuszy nie mniej niż 25% kwoty funduszu dywidendowego stanowiącego kapitał rezerwowy utworzony z zysków zatrzymanych w latach 2015 – 2017 w łącznej wysokości 28,9 milionów złotych.

## 21. CHARAKTERYSTYKA POLITYKI W ZAKRESIE KIERUNKÓW ROZWOJU GK EMITENTA

Strategia Grupy Kapitałowej Emitenta na kolejne lata zakłada rozwój poprzez wykorzystanie synergii podmiotów medycznych należących do Grupy, tj. Voxel S.A., Rezonans Powiśle sp. z o.o., Scanix sp. z o.o., Exira Gamma Knife sp. z o.o., VITO-MED sp. z o.o., a także będącej częścią Grupy Alteris S.A., która jest spółką technologiczną oraz Radpoint sp. z o.o., zajmującą się dostarczaniem usług informatycznych. Wykorzystanie naturalnie tworzących się synergii na płaszczyznach wsparcia IT, serwisu sprzętu medycznego, implementacji nowych pracowni oraz nowych procedur medycznych na bazie pracowni podmiotów diagnostycznych, szpitala i sieci laboratoriów diagnostycznych jest podstawą unikalnego modelu biznesowego Grupy. Natomiast posiadanie w ramach podmiotu leczniczego dwóch zakładów produkcji radiofarmaceutyków zapewnia istotną przewagę konkurencyjną ciągłość i bezpieczeństwo dostaw oraz optymalizację modelu świadczenia usług medycznych i badań klinicznych.

Nadrzędnym celem Grupy Voxel jest umożliwienie jak największej liczbie pacjentów dostępu do wysokiej jakości usług w dziedzinie technik obrazowania oraz terapii.

Strategia Grupy zakłada dalszy rozwój organiczny, w szczególności poprzez zwiększenie wolumenów badań, w tym w szczególności MR i PET, poszerzenie bazy o nowe miejsca świadczenia usług, rozwój nowych linii usług medycznych, intensyfikację badań w pracowniach PET-TK, zwiększanie produkcji radiofarmaceutyków na potrzeby własne, rozwój badań nad nowymi technikami diagnostycznymi, zwiększanie obszaru świadczenia usług teleradiologii oraz rozwój

kompetencji w zakresie realizacji projektów pracowni diagnostycznych.

Potencjał Voxel w zakresie diagnostyki chorób nowotworowych stwarza też realną możliwość rozwoju Spółki w kierunku terapii onkologicznej i izotopowej. Voxel zakłada kontynuację współpracy z wiodącymi producentami w zakresie wyposażania własnych placówek w sprzęt diagnostyczny.

Grupa zamierza także rozwijać nowo powstałą linię biznesową, tj. sieć laboratoriów diagnostycznych VITO-MED o nowe typy badań. Rozszerzenie możliwości diagnostycznych Grupy o badania genetyczne i molekularne (metodą RT-PCR) jest naturalnym kierunkiem rozwoju. Grupa planuje połączenie diagnostyki molekularnej, genetycznej z diagnostyką obrazową – medycyna spersonalizowana.

W zakresie usług realizowanych przez Alteris najistotniejsze kierunki rozwoju przedstawiają się następująco:

*Rozwiązania informatyczne* – rozwój systemów informatycznych do zarządzania pracowniami diagnostyki obrazowej; integracja szpitalnych systemów informacyjnych, rozwój systemów telemedycznych.

*Projekty infrastrukturalne* – projekty związane z budową i wyposażaniem pracowni diagnostyki obrazowej oraz szpitali (bloki operacyjne, szpitalne oddziały ratunkowe), ze szczególnym naciskiem na poprawę efektywności, optymalizację infrastruktury szpitalnej, zintegrowane zarządzanie farmaceutykami. W ramach tej linii biznesowej rozwijane będą również kompleksowe projekty budowy obiektów produkcyjnych i badawczo-rozwojowych.

*Nowe technologie* – prowadzone są prace nad rozwojem nowych rozwiązań sprzętowo-informatycznych, których zadaniem jest poprawa jakości, szybkości i bezpieczeństwa diagnostyki onkologicznej.

## 22. WSKAZANIE CZYNNIKÓW, KTÓRE W OCENIE EMITENTA BĘDĄ MIAŁY WPŁYW NA OSIĄGNIĘTE PRZEZ NIEGO WYNIKI W 2021

W ocenie Zarządu Emitenta do najważniejszych czynników wpływających na wyniki Grupy Voxel 2020 roku oraz na kolejne okresy zaliczyć należy:

### ⇒ VOXEL, REZONANS POWIŚLE, SCANIX: SEGMENT DIAGNOSTYKA - USŁUGI MEDYCZNE I SPRZEDAŻ RADIOFARMACEUTYKÓW

#### o w zakresie przychodów ze sprzedaży:

- obserwowany od maja wzrost liczby badań; mimo jesiennej fali epidemii koronawirusa w IV kwartale 2020 roku Voxel osiągnął wolumeny badań na poziomie około 90% średniej liczby badań wykonanych w styczniu i lutym 2020 roku, a zatem sprzed stanu epidemii. W związku ze zmianą struktury badań i z większym udziałem badań PET-TK i MR, zrealizowane w IV kwartale 2020 roku przychody są zbliżone do przychodów z IV kwartału 2019 roku, mimo realizacji mniejszej liczby badań. Na bazie szacunkowych danych za I kwartał 2021 roku, Grupa oczekuje realizacji w 2021 roku wolumenów badań na poziomie co najmniej 2019 roku lub wyższych.
- wprowadzenie w 2019 roku Nielimitowanych procedur TK i MR w ramach badań refundowanych, które zostały utrzymane w 2020 i 2021 roku,
- przedłużenie wszystkich dotychczasowych i zawarcie 4 nowych umów z oddziałami NFZ z terminem obowiązywania do 2024 roku,
- oczekiwania utrzymania wycen świadczeń realizowanych w ramach kontraktu z NFZ na co najmniej dotychczasowym poziomie (obowiązującym od 1 października 2017 roku),
- wprowadzona od 1 lipca 2019 roku zmiana wyceny świadczeń dot. badań PET-TK i SPECT (BDM, TI, BI) – wzrost o 3%,
- wprowadzenie od 1 października 2019 roku przepisów dot. zmiany zasad rozliczania pakietu onkologicznego, które umożliwiają realizację badania PET-TK w ramach diagnostyki pogłębionej i jego rozliczenie w ramach pakietu. Wskutek tego spodziewane jest dalsze zwiększenie wolumenów badań PET-TK – wzrost ten był już widoczny w 2020 roku i jest kontynuowany w 1Q21,



- wzrost organiczny – nowe miejsca wykonywania świadczeń w zakresie diagnostyki obrazowej i medycyny nuklearnej:
  - pracownie uruchomione latach 2018-2019, które nie osiągnęły pełnej rentowności w 2020 roku,
  - nowe pracownie uruchomione w 2020 roku, tj. Bochnia (MR), Sochaczew (MR),
  - nabycie spółek Scanix sp. z o.o. i Rezonans Powiśle sp. z o.o.,
  - planowane na 2021 rok inwestycje,
- dalszy wzrost przychodów ze sprzedaży radiofarmaceutyków, w tym także na skutek uzyskania pozwolenia na obrót fluorocholiną produkowaną przez jednostkę dominującą,
- rozwijanie nowych źródeł przychodów: terapia izotopowa, badania izotopowe i badania medycyny nuklearnej,
- dalszy rozwój usług teleradiologicznych,
- dalsza dywersyfikacja przychodów oraz wzrost przychodów generowanych przez badania farmaceutyczne oraz teleradiologię,

⇒ **w zakresie kosztów operacyjnych:**

- spadek kosztów serwisu na skutek zmiany stawki VAT na 8% (zmiana od 3Q20) i stabilizacja kosztów napraw urządzeń diagnostycznych,
- zwiększone koszty zakupu materiałów dezynfekujących oraz środków ochrony osobistej.

⇒ **ALTERIS – SEGMENT PRODUKTY INFORMATYCZNE I WYPOSAŻENIE PRACOWNI**

- sprzedaż mobilnych pracowni i unitów diagnostycznych wraz z dostawą sprzętu medycznego – większa liczba zamówień i kontraktów realizowanych w 2020 roku, w tym także projektów, które związane są z przeciwdziałaniem skutkom epidemii koronawirusa (tj. rozwiązań mobilnych wraz z dostawą sprzętu). Spodziewana kontynuacja zwiększonej liczby zamówień także w roku 2021,
- sprzedaż innowacyjnych rozwiązań w zakresie telehistopatologii oraz termoablacji guzów wątroby,
- kontynuacja projektów w zakresie infrastruktury medycznej,
- rozwijanie nowych projektów w zakresie zaawansowanej radiologii,
- szacowany backlog na rok 2021 roku wynosi około 66,7 milionów złotych.

⇒ **EXIRA – SEGMENT NEURORADIOCHIRURGII**

- przeprowadzona inwestycja w zakresie wymiany źródła w urządzeniu gamma knife spowodowała wzrost liczby wykonywanych procedur od początku II półroczu 2020 roku. Spodziewana kontynuacja wzrostu liczby realizowanych procedur w 2021 (co najmniej na poziomie z 2H20) oraz w kolejnych okresach,
- brak planowanych nakładów inwestycyjnych w okresie kolejnych 7 lat.

⇒ **VITO-MED – SEGMENT SZPITALNICTWO**

- wzrost skali działalności nowej linii biznesowej tj. badań diagnostycznych w kierunku SARS-CoV-2, z uwagi na rozwój sieci laboratoriów diagnostycznych o 3 nowe miejsca tj. Nowy Sącz, Warszawa i Krosno i wpływ wiosennej fali koronawirusa. W 1Q21 spółka wykonała 26,4 tysięcy badań w styczniu, 26,8 tysięcy badań w lutym oraz 72,5 tysięcy badań do dnia 29 marca 2021 roku.
- Grupa planuje rozszerzenie jej możliwości diagnostycznych o programy bazujące na metodzie RT-PCR. Połączenie diagnostyki molekularnej, genetycznej z diagnostyką obrazową (medycyna spersonalizowana) przyspiesza wprowadzenie podejścia radiogenomicznego w diagnostyce medycznej. Planowane jest również wykonywanie innych badań genetycznych na bazie stworzonej sieci laboratoriów diagnostycznych.
- od listopada 2020 roku decyzją Ministra Zdrowia VITO-MED jest szpitalem III poziomu referencyjności dla leczenia udarów pacjentów Covid-19,

- opierając się na doświadczeniu personelu medycznego (który w ramach istniejącego oddziału rehabilitacji neurologicznej realizuje pierwszy etap rehabilitacji pacjentów po udarze co w rezultacie przynosi powrót utraconych funkcji), zarząd VITO-MED. podjął decyzję o podjęciu starań w celu uruchomienia rehabilitacji dla pacjentów którzy chorowali na Covid-19. Zabezpieczając realizację świadczeń dla pacjentów z potwierdzonym Covid-19, wielokrotnie spotykamy się z brakiem zapewnienia tym pacjentom kompleksowej opieki, nie tylko tych wymagających hospitalizacji, ale również pacjentów, którzy przechorowali Covid-19 przy mniejszych objawach. Po infekcji covidowej rekonwalescencja pacjentów oraz powrót do sprawności trwa długo, pacjenci mają problem z podjęciem pracy i codziennym funkcjonowaniem. Przygotowany program rehabilitacyjny oraz sprzęt diagnostyczny pozwolą na zapewnienie pacjentom specjalistycznej opieki oraz pozwolą na szybki powrót do zdrowia. Dla tych pacjentów przygotowujemy odpowiednio ukierunkowane leczenie fizjoterapii oddechowej, rehabilitacji ruchowej i profilaktyki prozdrowotnej wraz z odpowiednią wiedzą dotyczącą sposobu życia, żywienia

#### ⇒ POZOSTAŁE AKWIZYCJE

- Radpoint sp. z o.o. – spółka docelowo będzie jednostką stowarzyszoną wobec Voxel S.A., a zatem dla potrzeb skonsolidowanego sprawozdania finansowego będzie wyceniana metodą praw własności i będzie ujmowany udział w wyniku jednostki stowarzyszonej. Biorąc pod uwagę, że jest to spółka będąca start-up'em i wdrażająca produkt na rynek, Grupa nie spodziewa się istotnego wpływu na wyniki Grupy i nie wyklucza, że w pierwszym okresie udział w wyniku jednostki stowarzyszonej może być negatywny. Niemniej jednak istotne będą synergie, które zostały zidentyfikowane między Radpoint i Alterisem, które pozwolą jednostce zależnej poszerzyć portfolio oferowanych produktów.
- Albireo Biomedical sp. z o.o. – spółka utworzona w dniu 30 kwietnia 2020 roku zajmująca się produkcją wymazówek. Obecnie spółka finalizuje kwestie związane z procesem rejestracji produktu medycznego. Spółka jest wspólnym przedsięwzięciem.

Celem Zarządu Grupy na rok 2021 jest dalszy rozwój nowych linii biznesowych, w tym realizacja badań w kierunku SARS-CoV-2 przez VITO-MED, dostawa rozwiązań mobilnych, modułowych i infrastrukturalnych realizowana przez Alteris, a także minimalizacja wpływu skutków epidemii koronawirusa na działalność Grupy, w tym głównie na podmioty zajmujące się diagnostyką obrazową oraz odrobienie strat związanych z jej skutkami w okresie po zakończeniu epidemii oraz rozwój nowych i istniejących pracowni m.in. na skutek prowadzonego procesu inwestycyjnego obejmującego wymianę sprzętu. Po istotnych spadkach odnotowanych w szczególności w II kwartale 2020 roku, obecnie obserwowana jest stabilizacja liczby badań, co wskazuje na poprawę sytuacji i brak istotnego wpływu kolejnych fal epidemii na działalność podmiotów diagnostycznych. W ocenie Grupy zmniejszenie liczby badań z zakresu diagnostyki obrazowej jest przejściowe i należy się spodziewać wzrostu liczby badań diagnostycznych po ustaniu epidemii.

## 23. PODSTAWOWE ZAGROŻENIA I CZYNNIKI RYZYKA DOTYCZĄCE KOLEJNEGO ROKU OBROTOWEGO

### Ryzyko zmian w systemie finansowania służby zdrowia

Ryzykiem o konsekwencjach długoterminowych jest ewentualna zmiana zasad finansowania publicznej opieki zdrowotnej, będąca następstwem decyzji politycznych Rządu. Niezależnie od tego, że dotychczasowe zasady nie ulegną zmianie co najmniej do 2021 roku (czyli do roku, w którym zakończą się najkrótsze nowe umowy wieloletnie zawarte z NFZ), w dłuższym terminie nie można całkowicie wykluczyć podjęcia prób finansowania wyłącznie podmiotów publicznych, ich faworyzowania przy zawieraniu umów lub obniżenia stawek oferowanych podmiotom prywatnym. Zmaterializowanie się któregoś z tych scenariuszy miałyby istotny negatywny wpływ na wyniki finansowe Emitenta i możliwości rozwoju w przyszłości. Niemniej jednak wydarzenia z kilku ostatnich lat, takie jak:

- wyłączenie diagnostyki obrazowej spod Ustawy o sieci szpitali oraz utrzymanie sposobu jej finansowania na dotychczasowych zasadach,
- brak innych zmian prawnych, które skutkowałyby istotnymi zmianami w sposobie finansowania publicznej służby zdrowia,
- zmiany wycen świadczeń realizowanych w ramach diagnostyki obrazowej,

- ogłoszenie postępowań konkursowych w sprawie zawarcia wieloletnich umów o udzielenie świadczeń opieki zdrowotnej oraz ich rozstrzygnięcie na korzyść Emitenta,

wskazują, że ryzyko to jest istotnie mniejsze niż latach ubiegłych.

### **Ryzyko współpracy z NFZ oraz odzyskiwalności przychodów z tzw. nadwykonań**

Grupa Voxel znaczącą część przychodów (ponad 50%) uzyskuje bezpośrednio z realizacji kontraktów na rzecz Narodowego Funduszu Zdrowia. Jednostka domnująca wygrała wszystkie, w których uczestniczyła, postępowania konkursowe ogłoszone przez oddziały NFZ w 2018 i 2019 roku. Skutkowało to zawarciem wieloletnich (głównie 5-letnich) umów o udzielenie świadczeń opieki zdrowotnej. W związku z tym, w ocenie Grupy w perspektywie kilkuletniej, ryzyko współpracy z Narodowym Funduszem Zdrowia zostało istotnie ograniczone.

Przychody wynikające z kontraktów zawartych z NFZ są rozpoznawane w sprawozdaniu z całkowitych dochodów w momencie rozliczania kontraktu. Oprócz badań planowych objętych umowami, Spółka realizuje ponadkontraktowe usługi medyczne (tzw. nadwykonania), za które zapłata przez NFZ następuje z reguły raz w roku, a ich cena nie jest z góry ustalona. Spółka decyduje się na ich wykonanie na swoje własne ryzyko i rozpoznaje przychody z tego tytułu zgodnie z zasadą ostrożnej wyceny oraz zasadą współmierności kosztów i przychodów. Praktyka rynkowa oraz dotychczasowe, wieloletnie doświadczenie Emitenta w rozliczaniu takich świadczeń dają uzasadnione podstawy do przyjęcia, że zostaną one zaakceptowane i zapłacone przez płatnika publicznego w wysokości co najmniej zakładanej przez Grupę.

Mając na uwadze zapowiedziane zmiany w rozliczaniu świadczeń TK i MR oraz zniesienie limitów, ryzyko to przestaje być istotne.

### **Ryzyko realizacji strategii**

Wpływ na projekty realizowane przez Spółkę z Grupy Emitenta mogą mieć nieprzewidziane czynniki zewnętrzne, których wystąpienie może negatywnie oddziaływać na możliwość realizacji założonych celów strategicznych. Wyniki finansowe Grupy Emitenta zależą bezpośrednio od skutecznej realizacji jej strategii, stąd wszelkie działania, które okażą się chybione ze względu na niewłaściwą ocenę otoczenia bądź nieumiejętne dostosowanie się do zmiennych warunków otoczenia mogą mieć negatywny wpływ na sytuację finansową Grupy Kapitałowej Voxel S.A.

### **Ryzyko błędu lekarskiego**

Emitent wykonuje wiele badań diagnostycznych z udziałem lekarzy oraz personelu technicznego. Jak w przypadku realizacji każdej procedury medycznej istnieje ryzyko popełnienia błędu w trakcie wykonywania samego badania, jak też interpretacji jego wyników. Konsekwencją ewentualnego błędu mogą być znaczne roszczenia finansowe obciążające Emitenta, jak też szkody wizerunkowe.

Grupa Kapitałowa Emitenta wprowadziła odpowiednie procedury realizacji badań, niemniej jednak nie eliminuje to całkowicie ryzyka wystąpienia wspomnianych zdarzeń. Emitent posiada obowiązkowe ubezpieczenie OC podmiotu leczniczego z sumą ubezpieczenia 350 tysięcy Euro oraz posiada polisy dobrowolnego ubezpieczenia OC podmiotów leczniczych dla klienta korporacyjnego z sumą gwarancyjną 2 234 tysięcy złotych.

### **Ryzyko utraty kluczowych menedżerów i wykwalifikowanej kadry**

Sukces rynkowy Grupy Kapitałowej Voxel S.A. jest w bardzo dużym stopniu determinowany wiedzą oraz zaangażowaniem kluczowych menedżerów i lekarzy, zarówno w odniesieniu do bieżącej działalności operacyjnej, jak też przy realizacji strategicznych celów Grupy Kapitałowej. Istnieje ryzyko utraty kluczowych menedżerów i lekarzy z powodów zdarzeń losowych lub innych, co mogłoby mieć istotny, negatywny wpływ na działalność Grupy Kapitałowej, szczególnie w średnim i długim terminie.

### Ryzyko związanego z nasileniem konkurencji na rynku diagnostyki obrazowej, rynku sprzętu medycznego i rozwiązań informatycznych dla branży medycznej

Voxel systematycznie monitoruje możliwość rozpoczęcia działalności diagnostycznej w nowych lokalizacjach. Ponieważ rynek jest coraz bardziej nasycony, a konkurencja równolegle prowadzi podobne działania, rozwój organiczny poprzez otwieranie nowych pracowni jest na polskim rynku ograniczony.

Nasilenie konkurencji głównie na rynku, na którym operuje spółka zależna Alteris może doprowadzić do pogorszenia wyników finansowych tej spółki, a co za tym idzie pogorszenia sytuacji finansowej całej Grupy. W związku z tym Zarząd Grupy rozwija nowe kierunki działalności spółki Alteris celem nieustannego dywersyfikowania jej działalności oraz wykorzystania synergii występujących w ramach Grupy.

### Ryzyko związane z możliwością pojawienia się negatywnego PR/IR

Na wysoce konkurencyjnym rynku działania GK VOXEL istnieje ryzyko rozpowszechniania przez niektórych konkurentów Grupy Kapitałowej nieprawdziwych informacji o Emitencie, spółkach z GK Emitenta lub osobach powiązanych z GK Emitenta, w celu wywarcia negatywnego wpływu na rynkowy wizerunek Emitenta lub spółek zależnych.

Ewentualne rozpowszechnianie nieprawdziwych i negatywnych informacji mogłoby wywierać przejściowy, lecz niekorzystny wpływ na pozycję negocjacyjną, a tym samym negatywnie wpływać na sytuację finansową GK VOXEL. Informacje takie mogłyby mieć niekorzystny wpływ na kształtowanie się kursu akcji Emitenta, nawet jeśli nie miałyby one istotnego negatywnego wpływu na jednostkowe lub skonsolidowane wyniki finansowe.

### Ryzyko realizacji projektów inwestycyjnych Grupy Voxel

Emitent na bieżąco analizuje potencjalne projekty inwestycyjne i pojawiające się okazje rynkowe, także w postaci potencjalnych akwizycji. Istnieje ryzyko, że wybrany projekt zostanie zrealizowany i nie przyniesie zakładanych efektów finansowych, co może negatywnie wpłynąć na sytuację finansową Grupy. Mając na uwadze potencjalne cele akwizycyjne nie można wykluczyć:

- inwestycji w wspólne przedsięwzięcia, co spowoduje, że jednostki te nie będą konsolidowane metodą pełną i ujmowane w całości w wyniku Grupy (a jedynie jako udział w zysku wspólnego przedsięwzięcia),
- inwestycji w spółki zajmujące się działalnością R&D, start-upy i/lub spółki wymagające restrukturyzacji, które z uwagi na specyfikę swojej działalności lub też okres niezbędny do zrealizowania działań restrukturyzacyjnych, w pierwszych okresach po nabyciu mogą okazać się nierentowne i spowodować powstanie kosztów/strat.

### Ryzyko wpływu epidemii koronawirusa na działalność Spółki

Jak szerzej opisano zarówno w sprawozdaniu finansowym, jak również w niniejszym sprawozdaniu, Grupa identyfikuje ryzyko związane z wpływem rozprzestrzeniania się epidemii koronawirusa na terytorium Polski. Dynamika wydarzeń związanych z tym zjawiskiem oraz krótki czas, który upłynął od jej rozpoczęcia sprawiają, że prognozowanie skutków gospodarczych obarczone jest dużym ryzykiem przyjęcia błędnych założeń. Dotychczasowy wpływ epidemii na działalność Grupy skutkowało uruchomieniem nowych linii biznesowych, które były odpowiedzią na zapotrzebowanie na usługi i produkty związane ze zwalczaniem epidemii oraz przejściowymi spadkami wolumenów w spółkach diagnostycznych. II półrocze 2020 roku przyniosło poprawę sytuacji w zakresie wolumenów badań w spółkach diagnostycznych i ich stabilizację, także w 2021 roku. Ponadto w ocenie Grupy spadki wolumenów badań w spółkach diagnostycznych należy traktować jako przejściowe i spodziewać się wzrostów liczby badań po ustaniu epidemii.

*Kraków, 30 marca 2021 roku*

.....  
*Jarosław Furdal*  
*Prezes Zarządu*

.....  
*Grzegorz Rutkowski*  
*Wiceprezes Zarządu*